

GEOGRAFIA

LEIA COM ATENÇÃO AS INSTRUÇÕES ABAIXO.

- 1 - Verifique se, além deste caderno, você recebeu o Caderno de Respostas, destinado à transcrição das respostas das questões de múltipla escolha (objetivas), das questões discursivas e do questionário de percepção da prova.
- 2 - Confira se este caderno contém as questões de múltipla escolha (objetivas) e discursivas de formação geral e do componente específico da área, e as questões relativas à sua percepção da prova, assim distribuídas:

Partes	Número das questões	Peso das questões	Peso dos componentes
Formação Geral/Objetivas	1 a 8	60%	25%
Formação Geral/Discursivas	Discursiva 1 e Discursiva 2	40%	
Componente Específico Comum /Objetivas	9 a 25	Objetivas 85% Discursivas 15%	75%
Componente Específico Comum /Discursivas	Discursiva 3 a Discursiva 5		
Componente Específico – Licenciatura /Objetivas	26 a 35		
Componente Específico – Bacharelado /Objetivas	36 a 45		
Questionário de percepção da Prova	1 a 9	-	-

- 3 - Verifique se a prova está completa e se o seu nome está correto no Caderno de Respostas. Caso contrário, avise imediatamente um dos responsáveis pela aplicação da prova. Você deve assinar o Caderno de Respostas no espaço próprio, com caneta esferográfica de tinta preta.
- 4 - Observe as instruções expressas no Caderno de Respostas sobre a marcação das respostas às questões de múltipla escolha (apenas uma resposta por questão).
- 5 - Use caneta esferográfica de tinta preta tanto para marcar as respostas das questões objetivas quanto para escrever as respostas das questões discursivas.
- 6 - Não use calculadora; não se comunique com os demais estudantes nem troque material com eles; não consulte material bibliográfico, cadernos ou anotações de qualquer espécie.
- 7 - Você terá quatro horas para responder às questões de múltipla escolha e discursivas e ao questionário de percepção da prova.
- 8 - Quando terminar, entregue ao Aplicador ou Fiscal o seu Caderno de Respostas.
- 9 - Atenção! Você só poderá levar este Caderno de Prova após decorridas três horas do início do Exame.

QUESTÃO 1

Retrato de uma princesa desconhecida

Para que ela tivesse um pescoço tão fino
 Para que os seus pulsos tivessem um quebrar de caule
 Para que os seus olhos fossem tão frontais e limpos
 Para que a sua espinha fosse tão direita
 E ela usasse a cabeça tão erguida
 Com uma tão simples claridade sobre a testa
 Foram necessárias sucessivas gerações de escravos
 De corpo dobrado e grossas mãos pacientes
 Servindo sucessivas gerações de príncipes
 Ainda um pouco toscos e grosseiros
 Ávidos cruéis e fraudulentos
 Foi um imenso desperdiçar de gente
 Para que ela fosse aquela perfeição
 Solitária exilada sem destino

ANDRESEN, S. M. B. **Dual**. Lisboa: Caminho, 2004. p. 73.

No poema, a autora sugere que

- A** os príncipes e as princesas são naturalmente belos.
- B** os príncipes generosos cultivavam a beleza da princesa.
- C** a beleza da princesa é desperdiçada pela miscigenação racial.
- D** o trabalho compulsório de escravos proporcionou privilégios aos príncipes.
- E** o exílio e a solidão são os responsáveis pela manutenção do corpo esbelto da princesa.

QUESTÃO 2

Exclusão digital é um conceito que diz respeito às extensas camadas sociais que ficaram à margem do fenômeno da sociedade da informação e da extensão das redes digitais. O problema da exclusão digital se apresenta como um dos maiores desafios dos dias de hoje, com implicações diretas e indiretas sobre os mais variados aspectos da sociedade contemporânea.

Nessa nova sociedade, o conhecimento é essencial para aumentar a produtividade e a competição global. É fundamental para a invenção, para a inovação e para a geração de riqueza. As tecnologias de informação e comunicação (TICs) proveem uma fundação para a construção e aplicação do conhecimento nos setores públicos e privados. É nesse contexto que se aplica o termo exclusão digital, referente à falta de acesso às vantagens e aos benefícios trazidos por essas novas tecnologias, por motivos sociais, econômicos, políticos ou culturais.

Considerando as ideias do texto acima, avalie as afirmações a seguir.

- I. Um mapeamento da exclusão digital no Brasil permite aos gestores de políticas públicas escolherem o público-alvo de possíveis ações de inclusão digital.
- II. O uso das TICs pode cumprir um papel social, ao prover informações àqueles que tiveram esse direito negado ou negligenciado e, portanto, permitir maiores graus de mobilidade social e econômica.
- III. O direito à informação diferencia-se dos direitos sociais, uma vez que esses estão focados nas relações entre os indivíduos e, aqueles, na relação entre o indivíduo e o conhecimento.
- IV. O maior problema de acesso digital no Brasil está na deficitária tecnologia existente em território nacional, muito aquém da disponível na maior parte dos países do primeiro mundo.

É correto apenas o que se afirma em

- A** I e II.
- B** II e IV.
- C** III e IV.
- D** I, II e III.
- E** I, III e IV.



QUESTÃO 3

A cibercultura pode ser vista como herdeira legítima (embora distante) do projeto progressista dos filósofos do século XVII. De fato, ela valoriza a participação das pessoas em comunidades de debate e argumentação. Na linha reta das morais da igualdade, ela incentiva uma forma de reciprocidade essencial nas relações humanas. Desenvolveu-se a partir de uma prática assídua de trocas de informações e conhecimentos, coisa que os filósofos do Iluminismo viam como principal motor do progresso. (...) A cibercultura não seria pós-moderna, mas estaria inserida perfeitamente na continuidade dos ideais revolucionários e republicanos de liberdade, igualdade e fraternidade. A diferença é apenas que, na cibercultura, esses “valores” se encarnam em dispositivos técnicos concretos. Na era das mídias eletrônicas, a igualdade se concretiza na possibilidade de cada um transmitir a todos; a liberdade toma forma nos *softwares* de codificação e no acesso a múltiplas comunidades virtuais, atravessando fronteiras, enquanto a fraternidade, finalmente, se traduz em interconexão mundial.

LEVY, P. Revolução virtual. **Folha de S. Paulo**. Caderno Mais, 16 ago. 1998, p.3 (adaptado).

O desenvolvimento de redes de relacionamento por meio de computadores e a expansão da Internet abriram novas perspectivas para a cultura, a comunicação e a educação. De acordo com as ideias do texto acima, a cibercultura

- A** representa uma modalidade de cultura pós-moderna de liberdade de comunicação e ação.
- B** constituiu negação dos valores progressistas defendidos pelos filósofos do Iluminismo.
- C** banalizou a ciência ao disseminar o conhecimento nas redes sociais.
- D** valorizou o isolamento dos indivíduos pela produção de *softwares* de codificação.
- E** incorpora valores do Iluminismo ao favorecer o compartilhamento de informações e conhecimentos.

QUESTÃO 4

Com o advento da República, a discussão sobre a questão educacional torna-se pauta significativa nas esferas dos Poderes Executivo e Legislativo, tanto no âmbito Federal quanto no Estadual. Já na Primeira República, a expansão da demanda social se propaga com o movimento da escola-novista; no período getulista, encontram-se as reformas de Francisco Campos e Gustavo Capanema; no momento de crítica e balanço do pós-1946, ocorre a promulgação da primeira Lei de Diretrizes e Bases da Educação Nacional, em 1961. É somente com a Constituição de 1988, no entanto, que os brasileiros têm assegurada a educação de forma universal, como um direito de todos, tendo em vista o pleno desenvolvimento da pessoa no que se refere a sua preparação para o exercício da cidadania e sua qualificação para o trabalho. O artigo 208 do texto constitucional prevê como dever do Estado a oferta da educação tanto a crianças como àqueles que não tiveram acesso ao ensino em idade própria à escolarização cabida.

Nesse contexto, avalie as seguintes asserções e a relação proposta entre elas.

A relação entre educação e cidadania se estabelece na busca da universalização da educação como uma das condições necessárias para a consolidação da democracia no Brasil.

PORQUE

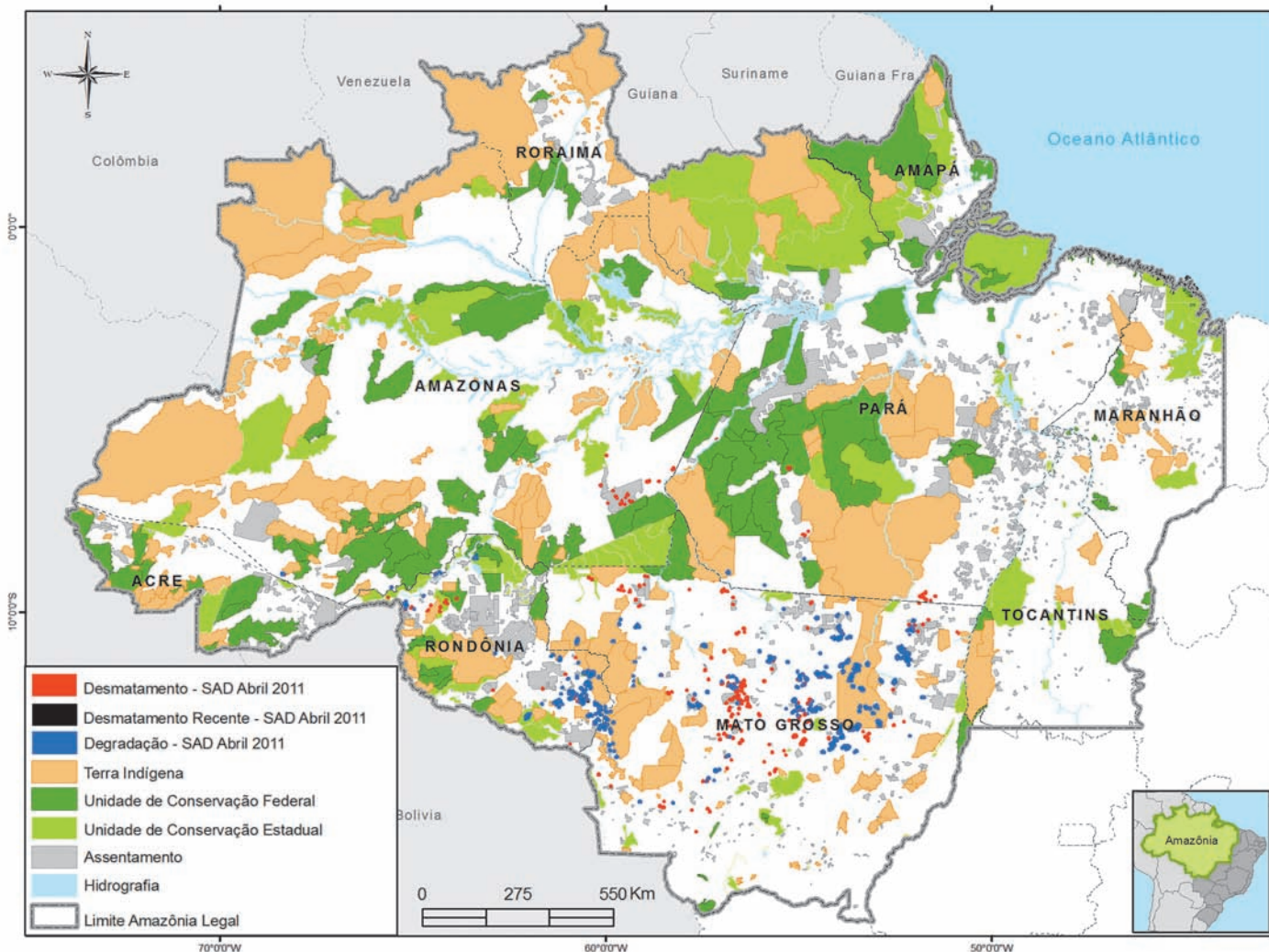
Por meio da atuação de seus representantes nos Poderes Executivos e Legislativo, no decorrer do século XX, passou a ser garantido no Brasil o direito de acesso à educação, inclusive aos jovens e adultos que já estavam fora da idade escolar.

A respeito dessas asserções, assinale a opção correta.

- A** As duas são proposições verdadeiras, e a segunda é uma justificativa correta da primeira.
- B** As duas são proposições verdadeiras, mas a segunda não é uma justificativa correta da primeira.
- C** A primeira é uma proposição verdadeira, e a segunda, falsa.
- D** A primeira é uma proposição falsa, e a segunda, verdadeira.
- E** Tanto a primeira quanto a segunda asserções são proposições falsas.



QUESTÃO 5



Desmatamento na Amazônia Legal. Disponível em: <www.imazon.org.br/mapas/desmatamento-mensal-2011>. Acesso em: 20 ago. 2011.

O ritmo de desmatamento na Amazônia Legal diminuiu no mês de junho de 2011, segundo levantamento feito pela organização ambiental brasileira Imazon (Instituto do Homem e Meio Ambiente da Amazônia). O relatório elaborado pela ONG, a partir de imagens de satélite, apontou desmatamento de 99 km² no bioma em junho de 2011, uma redução de 42% no comparativo com junho de 2010. No acumulado entre agosto de 2010 e junho de 2011, o desmatamento foi de 1 534 km², aumento de 15% em relação a agosto de 2009 e junho de 2010. O estado de Mato Grosso foi responsável por derrubar 38% desse total e é líder no *ranking* do desmatamento, seguido do Pará (25%) e de Rondônia (21%).

Disponível em: <<http://www.imazon.org.br/imprensa/imazon-na-midia>>. Acesso em: 20 ago. 2011 (com adaptações).

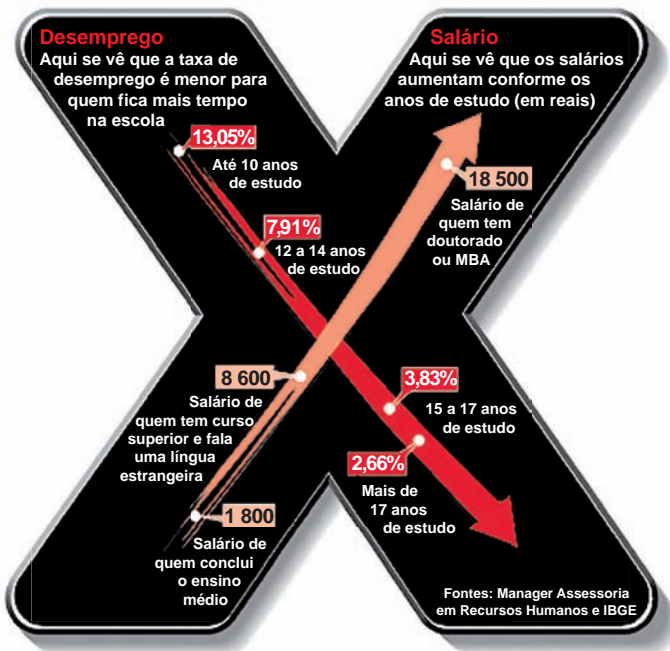
De acordo com as informações do mapa e do texto,

- A** foram desmatados 1 534 km² na Amazônia Legal nos últimos dois anos.
- B** não houve aumento do desmatamento no último ano na Amazônia Legal.
- C** três estados brasileiros responderam por 84% do desmatamento na Amazônia Legal entre agosto de 2010 e junho de 2011.
- D** o estado do Amapá apresenta alta taxa de desmatamento em comparação aos demais estados da Amazônia Legal.
- E** o desmatamento na Amazônia Legal, em junho de 2010, foi de 140 km², comparando-se o índice de junho de 2011 ao índice de junho de 2010.



QUESTÃO 6

A educação é o Xis da questão



Disponível em: <<http://ead.uepb.edu.br/noticias,82>>. Acesso em: 24 ago. 2011.

A expressão “o Xis da questão” usada no título do infográfico diz respeito

- A à quantidade de anos de estudos necessários para garantir um emprego estável com salário digno.
- B às oportunidades de melhoria salarial que surgem à medida que aumenta o nível de escolaridade dos indivíduos.
- C à influência que o ensino de língua estrangeira nas escolas tem exercido na vida profissional dos indivíduos.
- D aos questionamentos que são feitos acerca da quantidade mínima de anos de estudo que os indivíduos precisam para ter boa educação.
- E à redução da taxa de desemprego em razão da política atual de controle da evasão escolar e de aprovação automática de ano de acordo com a idade.

ÁREA LIVRE

QUESTÃO 7

A definição de desenvolvimento sustentável mais usualmente utilizada é a que procura atender às necessidades atuais sem comprometer a capacidade das gerações futuras. O mundo assiste a um questionamento crescente de paradigmas estabelecidos na economia e também na cultura política. A crise ambiental no planeta, quando traduzida na mudança climática, é uma ameaça real ao pleno desenvolvimento das potencialidades dos países.

O Brasil está em uma posição privilegiada para enfrentar os enormes desafios que se acumulam. Abriga elementos fundamentais para o desenvolvimento: parte significativa da biodiversidade e da água doce existentes no planeta; grande extensão de terras cultiváveis; diversidade étnica e cultural e rica variedade de reservas naturais.

O campo do desenvolvimento sustentável pode ser conceitualmente dividido em três componentes: sustentabilidade ambiental, sustentabilidade econômica e sustentabilidade sociopolítica.

Nesse contexto, o desenvolvimento sustentável pressupõe

- A a preservação do equilíbrio global e do valor das reservas de capital natural, o que não justifica a desaceleração do desenvolvimento econômico e político de uma sociedade.
- B a redefinição de critérios e instrumentos de avaliação de custo-benefício que reflitam os efeitos socioeconômicos e os valores reais do consumo e da preservação.
- C o reconhecimento de que, apesar de os recursos naturais serem ilimitados, deve ser traçado um novo modelo de desenvolvimento econômico para a humanidade.
- D a redução do consumo das reservas naturais com a consequente estagnação do desenvolvimento econômico e tecnológico.
- E a distribuição homogênea das reservas naturais entre as nações e as regiões em nível global e regional.



QUESTÃO 8

Em reportagem, Owen Jones, autor do livro **Chavs: a difamação da classe trabalhadora**, publicado no Reino Unido, comenta as recentes manifestações de rua em Londres e em outras principais cidades inglesas.

Jones prefere chamar atenção para as camadas sociais mais desfavorecidas do país, que desde o início dos distúrbios, ficaram conhecidas no mundo todo pelo apelido *chavs*, usado pelos britânicos para escarnecer dos hábitos de consumo da classe trabalhadora. Jones denuncia um sistemático abandono governamental dessa parcela da população: “Os políticos insistem em culpar os indivíduos pela desigualdade”, diz. (...) “você não vai ver alguém assumir ser um *chav*, pois se trata de um insulto criado como forma de generalizar o comportamento das classes mais baixas. Meu medo não é o preconceito e, sim, a cortina de fumaça que ele oferece. Os distúrbios estão servindo como o argumento ideal para que se faça valer a ideologia de que os problemas sociais são resultados de defeitos individuais, não de falhas maiores. Trata-se de uma filosofia que tomou conta da sociedade britânica com a chegada de Margaret Thatcher ao poder, em 1979, e que basicamente funciona assim: você é culpado pela falta de oportunidades. (...) Os políticos insistem em culpar os indivíduos pela desigualdade”.

Suplemento Prosa & Verso, **O Globo**, Rio de Janeiro, 20 ago. 2011, p. 6 (adaptado).

Considerando as ideias do texto, avalie as afirmações a seguir.

- I. *Chavs* é um apelido que exalta hábitos de consumo de parcela da população britânica.
- II. Os distúrbios ocorridos na Inglaterra serviram para atribuir deslizos de comportamento individual como causas de problemas sociais.
- III. Indivíduos da classe trabalhadora britânica são responsabilizados pela falta de oportunidades decorrente da ausência de políticas públicas.
- IV. As manifestações de rua na Inglaterra reivindicavam formas de inclusão nos padrões de consumo vigente.

É correto apenas o que se afirma em

- A** I e II.
- B** I e IV.
- C** II e III.
- D** I, III e IV.
- E** II, III e IV.

ÁREA LIVRE



QUESTÃO DISCURSIVA 1

A Educação a Distância (EaD) é a modalidade de ensino que permite que a comunicação e a construção do conhecimento entre os usuários envolvidos possam acontecer em locais e tempos distintos. São necessárias tecnologias cada vez mais sofisticadas para essa modalidade de ensino não presencial, com vistas à crescente necessidade de uma pedagogia que se desenvolva por meio de novas relações de ensino-aprendizagem.

O Censo da Educação Superior de 2009, realizado pelo MEC/INEP, aponta para o aumento expressivo do número de matrículas nessa modalidade. Entre 2004 e 2009, a participação da EaD na Educação Superior passou de 1,4% para 14,1%, totalizando 838 mil matrículas, das quais 50% em cursos de licenciatura. Levantamentos apontam ainda que 37% dos estudantes de EaD estão na pós-graduação e que 42% estão fora do seu estado de origem.

Considerando as informações acima, enumere três vantagens de um curso a distância, justificando brevemente cada uma delas. (valor: 10,0 pontos)

RASCUNHO	
1	
2	
3	
4	
5	
6	
7	
8	
9	
10	
11	
12	
13	
14	
15	



QUESTÃO DISCURSIVA 2

A Síntese de Indicadores Sociais (SIS 2010) utiliza-se da Pesquisa Nacional por Amostra de Domicílios (PNAD) para apresentar sucinta análise das condições de vida no Brasil. Quanto ao analfabetismo, a SIS 2010 mostra que os maiores índices se concentram na população idosa, em camadas de menores rendimentos e predominantemente na região Nordeste, conforme dados do texto a seguir.

A taxa de analfabetismo referente a pessoas de 15 anos ou mais de idade baixou de 13,3% em 1999 para 9,7% em 2009. Em números absolutos, o contingente era de 14,1 milhões de pessoas analfabetas. Dessas, 42,6% tinham mais de 60 anos, 52,2% residiam no Nordeste e 16,4% viviam com $\frac{1}{2}$ salário-mínimo de renda familiar *per capita*. Os maiores decréscimos no analfabetismo por grupos etários entre 1999 a 2009 ocorreram na faixa dos 15 a 24 anos. Nesse grupo, as mulheres eram mais alfabetizadas, mas a população masculina apresentou queda um pouco mais acentuada dos índices de analfabetismo, que passou de 13,5% para 6,3%, contra 6,9% para 3,0% para as mulheres.

SIS 2010: Mulheres mais escolarizadas são mães mais tarde e têm menos filhos.

Disponível em: <www.ibge.gov.br/home/presidencia/noticias>.

Acesso em: 25 ago. 2011 (adaptado).

População analfabeta com idade superior a 15 anos

ano	porcentagem
2000	13,6
2001	12,4
2002	11,8
2003	11,6
2004	11,2
2005	10,7
2006	10,2
2007	9,9
2008	10,0
2009	9,7

Fonte: IBGE

Com base nos dados apresentados, redija um texto dissertativo acerca da importância de políticas e programas educacionais para a erradicação do analfabetismo e para a empregabilidade, considerando as disparidades sociais e as dificuldades de obtenção de emprego provocadas pelo analfabetismo. Em seu texto, apresente uma proposta para a superação do analfabetismo e para o aumento da empregabilidade. (valor: 10,0 pontos)

RASCUNHO

1	
2	
3	
4	
5	
6	
7	
8	
9	
10	
11	
12	
13	
14	
15	



QUESTÃO 9

O município de São Paulo voltou a ser atingido pelas chuvas na tarde desta quinta-feira (24 de fevereiro de 2011), e o Centro de Gerenciamento de Emergência (CGE) colocou em estado de atenção as zonas leste e norte e a região da Marginal Tietê das 14h53 até as 15h55. O mau tempo causou pontos de alagamentos pela cidade. Às 17h55, o centro registrava um ponto de alagamento intransitável na praça Ciro Pontes, próxima à rua Taquari. Segundo o CGE, o calor desta quinta gerou áreas de instabilidade que provocaram pancadas de chuva em bairros das regiões em atenção. No aeroporto de Cumbica, foi registrada uma rajada de vento de 90 km/h às 15h29, de acordo com o CPTEC/INPE.

Disponível em: < <http://noticias.terra.com.br/brasil/noticias/> .
Acesso em 24 ago 2011 (com adaptações).

A partir da notícia acima, avalie as seguintes asserções.

As áreas urbanas, em especial as cidades de médio e grande porte, apresentam, com relativa frequência, problemas de alagamentos. Nas cidades localizadas na faixa tropical, esse problema é mais recorrente nos meses de primavera e verão, e nos finais de tarde e início da noite. Essas precipitações, nem sempre acima da média, causam transtornos à população, com prejuízos materiais e imateriais.

PORQUE

A impermeabilização do solo, a supressão de áreas verdes e a retificação dos canais dos rios resultam em diminuição da infiltração da água do solo e redução do tempo de permanência da água na bacia hidrográfica, o que acelera os processos de escoamento superficial.

A respeito dessas asserções, assinale a opção correta.

- A** As duas asserções são proposições verdadeiras, e a segunda é uma justificativa correta da primeira.
- B** As duas asserções são proposições verdadeiras, mas a segunda não é uma justificativa correta da primeira.
- C** A primeira asserção é uma proposição verdadeira, e a segunda, uma proposição falsa.
- D** A primeira asserção é uma proposição falsa, e a segunda, uma proposição verdadeira.
- E** Tanto a primeira quanto a segunda asserções são proposições falsas.

QUESTÃO 10

As placas tectônicas podem ser de natureza oceânica ou continental. As características das crostas oceânicas e continentais são muito distintas, principalmente no que diz respeito a composição litológica e química, morfologia, estrutura, idade, espessura e dinâmica.

TEIXEIRA et al. *Decifrando a Terra*. São Paulo: Oficina de Textos, 2003. p. 102.

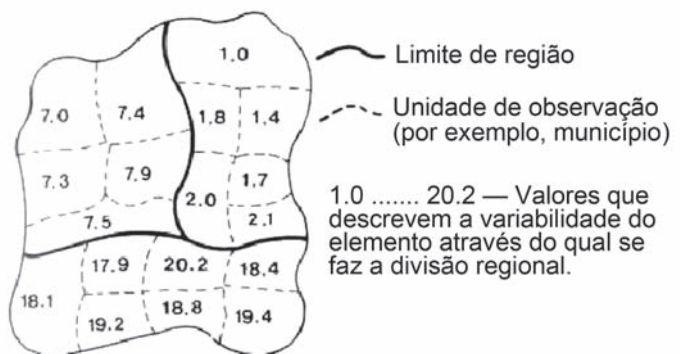
Quando se fala em dinâmica da Terra, relaciona-se a formação e a atuação das placas tectônicas. Quanto aos limites entre as placas tectônicas, pode-se dizer que estas são divergentes, convergentes e conservativas. Consideram-se limites divergentes aqueles onde

- A** as placas tectônicas colidem, e a mais densa mergulha sob a outra, o que gera uma zona de intenso magmatismo a partir dos processos de fusão parcial da crosta que mergulhou.
- B** ocorrem as fossas e as províncias, a exemplo da Placa Pacífica, onde existe o chamado “Cinturão de Fogo”, maior concentração de vulcões do mundo.
- C** se situam as maiores falhas do mundo, como a de San Andreas, nos EUA, onde a placa do Pacífico se desloca para o Norte em direção à placa norte-americana.
- D** as placas tectônicas deslizam lateralmente uma em relação à outra, sem destruição ou geração de crostas, ao longo de fraturas, denominadas falhas transformantes.
- E** as placas tectônicas, marcadas pelas dorsais meso-oceânicas, afastam-se uma da outra, com a formação de nova crosta oceânica.

QUESTÃO 11

Considere a figura a seguir

UMA DIVISÃO REGIONAL HIPOTÉTICA



CORRÊA, R. L. *Região e Organização Espacial*. São Paulo: Ática, 1995. p. 33.

A figura acima representa uma dada concepção de divisão regional característica da

- A** Geografia Clássica.
- B** Geografia Quantitativa.
- C** Geografia Crítica.
- D** Geografia Humanista.
- E** Geografia Cultural.

QUESTÃO 12

Entre os 10% mais pobres, apenas 0,6% têm acesso à Internet; entre os 10% mais ricos, essa porcentagem é 56,3%. Somente 13,3% dos negros usam a Internet, mais de duas vezes menor que a porcentagem relativa aos os de raça branca (28,3%). Os índices de acesso à Internet nas Regiões Sul (25,6%) e Sudeste (26,6%) contrastam com os das Regiões Norte (12%) e Nordeste (11,9%).

Disponível em: < http://www.tobeguarany.com/internet_no_brasil.php >. Acesso em: 10 ago.2011.

Considerando esse tema, avalie as seguintes asserções.

Verifica-se que os dados indicados acima fazem parte da lógica de exclusão social, pois reproduzem a exclusão digital.

PORQUE

Apesar de o acesso à internet ser cada vez maior, um país de desigualdades socioeconômicas, como o Brasil, precisa de investimentos, suporte e regulamentação governamental para aumentar o percentual da população que tem acesso à rede mundial de computadores.

Disponível em < <http://info.abril.com.br/noticias/internet/brasil-tem-43-mi-de-internautas-diz-ibope-04052011-25.shl> > Acesso em: ago. 2011.

Acerca dessas asserções, assinale a opção correta.

- A** As duas asserções são verdadeiras, e a segunda é uma justificativa correta da primeira.
- B** As duas asserções são verdadeiras, mas a segunda não é justificativa correta da primeira.
- C** A primeira asserção é uma proposição verdadeira e a segunda, falsa.
- D** A primeira asserção é uma proposição falsa e a segunda, verdadeira.
- E** Tanto a primeira quanto a segunda asserções são proposições falsas.

ÁREA LIVRE

QUESTÃO 13

O ciclo hidrológico pode ser definido como fenômeno de circulação de água entre a atmosfera e a superfície terrestre. Assim, o ciclo hidrológico

- I. tem vários componentes, contudo sua dinâmica é sempre igual em todo o planeta.
- II. é principalmente importante no processo de evaporação em áreas tanto urbanas quanto florestadas.
- III. é composto de evaporação, evapotranspiração, precipitação, interceptação, infiltração e escoamento superficial.
- IV. é diferente em áreas urbanas, principalmente porque, ao contrário do que ocorre em áreas florestadas, há pouca infiltração de água no solo das cidades.

É correto apenas o que se afirma em

- A** I.
- B** II.
- C** I e III.
- D** II e IV.
- E** III e IV.

QUESTÃO 14

É possível identificar várias áreas nas quais a urbanização se deve diretamente à consecução do agronegócio globalizado. Como é notório, a modernização e expansão destas atividades promovem o processo de urbanização e de crescimento das áreas urbanas, cujos vínculos principais se devem às inter-relações cada vez maiores entre **campo** e **cidade**.

ELIAS, D. *Globalização e fragmentação do espaço agrícola do Brasil*. Scripta Nova. v. X, 218 (03), 1/8/2006. Disponível em: <<http://www.ub.edu/geocrit/sn/sn-218-03.htm>>.

As inter-relações entre campo e cidade mencionadas no texto referem-se à presença de

- A** atividades agrícolas nas cidades pequenas e médias do Brasil, como plantio de subsistência nas suas periferias.
- B** trabalhadores urbanos nos campos, como meio de fuga dos problemas das cidades diante da globalização econômica.
- C** agricultores que comandam cidades e impõem suas lógicas à produção dos espaços urbanos, criando o "rururbano".
- D** serviços altamente especializados em algumas cidades, para atender às demandas de atividades agrícolas globalizadas, como a agricultura científica.
- E** atividades urbanas nos espaços rurais, como bancos e cooperativas, que passam a financiar e comandar a produção agrícola globalizada.



QUESTÃO 15

CENÁRIOS TURBULENTOS NO MUNDO ÁRABE

MARROCOS

- PROTESTOS:** Em 30 de janeiro, pelo menos quatro marroquinos se imolaram em Tanger, deflagrando manifestações antigoverno inspiradas no Egito e na Tunísia.
- REAÇÃO:** O rei Mohamed VI prometeu reformas liberalizantes em março. Elas foram propostas em junho e aprovadas em referendo em julho.
- SITUAÇÃO ATUAL:** As eleições legislativas foram antecipadas para 25 de novembro.

SÍRIA

- PROTESTOS:** Desde janeiro, convocações na internet tentavam mobilizar as massas contra o ditador Bashar al-Assad. O movimento de oposição ganhou destaque em 6 de março, quando 15 crianças foram detidas em Deraa por pichações antirregime. As manifestações se espalharam pelo país.
- REPRESSÃO:** Mais de 2 mil pessoas já morreram na violenta repressão pelas forças do regime.
- SITUAÇÃO ATUAL:** Apesar da insistência dos EUA e da Europa, Assad insiste em permanecer no poder e promete realizar reformas a seu ritmo, consideradas "maquiagem" pela oposição.

BAHREIN

- PROTESTOS:** Levante popular teve início em 26 de janeiro, sendo reprimido com violência pelas forças da monarquia sunita al-Khalifa.
- INTERVENÇÃO:** Em março, tropas sauditas entram no país para conter as manifestações da população majoritariamente xiita.
- SITUAÇÃO ATUAL:** O rei Hamad al-Khalifa declarou três meses de estado de emergência, levantado em junho. Ativistas denunciam graves violações dos direitos humanos.

TUNÍSIA

- PROTESTOS:** Começaram em 17/12/2010 quando o jovem ambulante Mohamed Bouazizi ateou fogo em si mesmo na cidade de Sidi Bouzidi.
- QUEDA:** Pressionado e abalado por um racha no Exército, o ditador Zine el Abidine Ben Ali renunciou em 14 de janeiro, fugindo para a Arábia Saudita.
- SITUAÇÃO ATUAL:** Eleições marcadas para 23 de outubro.

EGITO

- PROTESTOS:** Convocados pelo Twitter e pelo Facebook, começaram em 25 de janeiro e foram duramente reprimidos, com centenas de mortes.
- QUEDA:** O ditador Hosni Mubarak sucumbiu à pressão e renunciou em 11 de fevereiro, quando perdeu apoio do Exército.
- SITUAÇÃO ATUAL:** Governado por uma Junta Militar, o Egito vai às urnas em outubro ou novembro.

IÊMEN

- PROTESTOS:** Eclodiram em janeiro, e a revolução ganhou as manchetes com uma marcha que reuniu mais de 20 mil pessoas em Sanaa no dia 27 daquele mês.
- ATAQUE:** Em 3 de junho, o ditador Ali Abdullah Saleh foi gravemente ferido num ataque contra o palácio presidencial, sendo forçado a buscar tratamento na Arábia Saudita.
- SITUAÇÃO ATUAL:** Manifestações e enfrentamentos continuam no país, com parte do Exército e tribos alinhados aos rebeldes. Saleh promete voltar, mas seu futuro e o do país permanecem incertos.

O Globo, 23/08/2011 (com adaptações).

Os dados acima se referem à "Primavera Árabe", onda de levantes populares que começou na Tunísia e se espalhou por vários países da região em 2011.

Os fatos apontados impactam diretamente a ordem mundial, levando a um olhar diferenciado na geopolítica mundial. Nesse contexto, analise as afirmações a seguir.

- I. A instabilidade do mundo árabe representa preocupações para a Europa e há risco de caos econômico em razão da possibilidade de migração de pessoas para a Europa.
- II. O contexto de instabilidade do mundo árabe apresentado na figura valoriza a dimensão política do espaço e do território, o que afeta o cerne dos pressupostos geopolíticos: o Estado e a estrutura de poder mundial.
- III. O fim dos governos de Ben Ali (Tunísia) e Mubarak (Egito), provocado pela primavera árabe, não resultará no fim da ditadura desses países, porque existem interesses dos EUA em manter a sua hegemonia na região do petróleo.
- IV. O contexto de instabilidade do mundo árabe apresentado acima compromete a hegemonia dos Estados Unidos da América (EUA) frente à geopolítica mundial. Ainda assim, os EUA reagem com prudência e pragmatismo, tentando manter a estabilidade de uma região crucial para seus interesses e, ao mesmo tempo, apoiar as aspirações democráticas de suas populações.

É correto apenas o que se afirma em

- A** I e II. **B** II e III. **C** III e IV. **D** I, II e IV. **E** I, III e IV.



QUESTÃO 16



Existem diferenças fundamentais no processo de urbanização de países desenvolvidos e subdesenvolvidos. Um dos exemplos de cidade de país desenvolvido é Frankfurt, na Alemanha, e um outro exemplo de cidade em país subdesenvolvido é Cabul, no Afeganistão.

Com base no enunciado e nas figuras acima, assinale a opção que expressa características de urbanização em países desenvolvidos e subdesenvolvidos, respectivamente.

- A** Formação de rede urbana mais recente, ligada à Primeira Revolução Industrial; existência de rede urbana bastante simples, mas completa na maioria dos países.
- B** Formação de rede urbana mais aberta e inconsolidada; existência de rede urbana mais antiga, em especial após a Primeira Guerra Mundial.
- C** Formação de rede urbana mais antiga, ligada à Segunda Revolução Industrial; existência de rede urbana mais recente, em especial após a Segunda Guerra Mundial.
- D** Formação de rede urbana mais densa e interligada; existência de rede urbana bastante rarefeita e incompleta na maioria dos países.
- E** Formação de rede urbana acelerada e direcionada para um número reduzido de cidades; existência de rede urbana moderna, mas inacabada na maioria dos países.

QUESTÃO 17

A Agência Nacional de Energia Elétrica (ANEEL) define uma Pequena Central Hidrelétrica (PCH) como “toda usina hidrelétrica de pequeno porte cuja capacidade instalada seja superior a 1.000 kW e inferior a 30.000 kW e a área do reservatório seja inferior a 3 km²” (Resolução n.º 394, de 4 de dezembro de 1998, da ANEEL). Esse tipo de aproveitamento hidroelétrico apresenta custo de produção de eletricidade superior ao das grandes usinas hidrelétricas, pois o reservatório não permite a regularização da vazão do rio ao longo do ano, de forma que, nos períodos de estiagem, parte das turbinas ficam ociosas. Por outro lado, nos períodos de maior precipitação e maior vazão, parte da água passa pelo vertedouro, não gerando eletricidade. Mesmo com essas limitações, as PCHs apresentam vantagens em relação às grandes barragens, principalmente quanto a aspectos ambientais, em especial relacionados ao tamanho do reservatório e à área de inundação.

Acerca desse assunto, julgue os fatores apresentados a seguir, relacionados a aspectos ambientais envolvidos na produção de hidroeletricidade a partir de PCHs.

- I. O reservatório reduzido diminui os custos relativos à indenização de propriedades e reduz a área inundada no local onde será instalada uma PCH.
- II. A área inundada pelo reservatório da PCH constitui um problema ambiental, pois a matéria orgânica em decomposição na água diminui o oxigênio dissolvido.
- III. As PCHs podem ser instaladas próximas ao mercado consumidor, o que diminui os custos com transmissão de energia elétrica e os impactos ambientais.
- IV. A produção de hidroeletricidade é maximizada, pois o reservatório reduzido apresenta maior potencial de geração de energia elétrica.
- V. O aproveitamento de desníveis significativos do rio resulta em um problema para a piracema da região, o que reduz a capacidade de produção de energia elétrica.

É correto apenas o que se afirma em

- A** I e II.
- B** I e III.
- C** II e IV.
- D** III e V.
- E** IV e V.



QUESTÃO 18

Dados de queimadas e desmatamento fornecidos pelo INPE 



Globo Amazônia (ago/2011).

A era da informação e do espaço digital chegou e continua a se impor. Assim, há que se contar com a nova situação na análise do território e no estabelecimento das políticas de desenvolvimento para base do planejamento.

LOBO, C. Prefácio In: *Cidade Digital: Inoiclusão Social e Tecnologia em Rede*, 36. São Paulo: Senac, 2006.

Nesse contexto, a imagem sobre os dados das queimadas e do desmatamento na Amazônia é excelente ferramenta para a análise do território amazônico. Nessa perspectiva, é consequência socioespacial da era da informação e do espaço digital, que se caracteriza como possibilidade de análise do território,

- I. a formação de uma sociedade em rede para discutir temas amazônicos e de interesses comuns, a exemplo do ilustrado na figura.
- II. a reestruturação econômica da Amazônia a partir do monitoramento das queimadas e do desmatamento, o que irá regenerar o meio ambiente.
- III. o desenvolvimento de um sistema integrado de informação local, para coletar, produzir, gerenciar e monitorar dados e informações que interfiram, direta ou indiretamente no desenvolvimento local, a exemplo do ilustrado na figura.
- IV. o incentivo, a partir do monitoramento, à melhor utilização, em bases sustentáveis de áreas já desmatadas, contemplando inovações tecnológicas, como o manejo de pastagens, sistemas agroflorestais, agricultura ecológica e a recuperação de áreas degradadas.

É correto apenas o que se afirma em

- A** I e II. **B** I e III. **C** III e IV. **D** I, II e IV. **E** I, III e IV.



QUESTÃO 19

Em seu processo de produção territorial, o Brasil vivenciou longa fase de desarticulação interna, haja vista que a ocupação econômica era estimulada, principalmente, pela demanda de produtos para o comércio exterior. Assim, havia pouca integração interna entre as regiões e maior integração externa, evidenciada pela exportação dos produtos agrícolas e minerais. Nesse contexto, avalie as seguintes asserções.

Somente em meados do século XX, o território brasileiro passou a ter construída sua integração.

PORQUE

A unificação e a ampliação das redes de transporte e comunicação geram as condições propícias para uma verdadeira integração do território brasileiro. Modificam-se, substancialmente, os fluxos econômicos e demográficos, o que confere novas centralidades aos lugares. Nesse processo, o planejamento estatal foi preponderante para essa reconfiguração territorial, oferecendo diversos incentivos, investindo em infraestrutura e implementando planos de desenvolvimento.

A respeito dessas asserções, assinale a opção correta.

- A** As duas asserções são proposições verdadeiras, e a segunda é uma justificativa da primeira.
- B** As duas asserções são proposições verdadeiras, mas a segunda não é uma justificativa correta da primeira.
- C** A primeira asserção é uma proposição verdadeira, e a segunda, uma proposição falsa.
- D** A primeira asserção é uma proposição falsa, e a segunda, uma proposição verdadeira.
- E** Tanto a primeira quanto a segunda asserções são proposições falsas.

ÁREA LIVRE

QUESTÃO 20

A lei do desenvolvimento desigual e combinado (Trotsky) permite que se considerem as diferenciações resultantes da presença de fenômenos originados em tempos históricos distintos coexistindo no tempo e espaço presente. Essa lei tem uma dimensão espacial, que se verifica no processo de regionalização, ou seja, na diferenciação de áreas, e constitui importante subsídio ao planejamento regional.

PORQUE

A lei do desenvolvimento desigual e combinado contempla a análise da formação social e econômica do quadro territorial, traduzida por meio da regionalização, e permite diferenciar não somente países entre si, mas também de cada um deles, as partes componentes ou seja, as regiões desigualmente desenvolvidas, mas articuladas.

A respeito dessas asserções, assinale a opção correta.

- A** As duas asserções são proposições verdadeiras, e a segunda é uma justificativa correta da primeira.
- B** As duas asserções são proposições verdadeiras, mas a segunda não é uma justificativa correta da primeira.
- C** A primeira asserção é uma proposição verdadeira, e a segunda, uma proposição falsa.
- D** A primeira asserção é uma proposição falsa, e a segunda, uma proposição verdadeira.
- E** Tanto a primeira quanto a segunda asserções são proposições falsas.

ÁREA LIVRE



QUESTÃO 21

A relação de censos brasileiros mostra que a população experimentou sucessivos aumentos em seu contingente, conforme mostra a tabela a seguir.

População e taxa média geométrica de crescimento anual - Brasil - 1872/2010

Datas	População residente	Taxa média geométrica de crescimento anual (%)
01/08/1872	9.930.478	
		2,01
31/12/1890	14.333.915	
		1,98
31/12/1900	17.438.434	
		2,91
01/09/1920	30.635.605	
		1,49
01/09/1940	41.165.289	
		2,39
01/07/1950	51.941.767	
		2,99
01/09/1960	70.070.467	
		2,09
01/09/1970	93.139.037	
		2,48
01/09/1980	119.002.706	
		1,93
01/09/1991	146.825.475	
		1,64
01/08/2000	169.799.170	
		1,17 ⁽¹⁾
01/08/2010	190.755.799	

Fonte: Recenseamento do Brasil 1872-1920, Rio de Janeiro: Directoria Geral de Estatística, 1872-1930; e IBGE, Censo Demográfico 1940/2010.

(1) Para a obtenção da taxa do período 2000/2010 foram utilizadas as populações residentes em 2000 e 2010, que para este último ano, foi incluída a população estimada (2,8 milhões de habitantes para os domicílios fechados).

Disponível em <www.ibge.gov.br/home/presidencia/noticias/noticia_visualiza.php?id_noticia=1866&id_pagina=1>. Acesso em: ago. 2011.

Avalie as afirmações seguintes de acordo com a tabela apresentada e com os estudos socioeconômicos do Brasil.

- I. Até a década de 1940, prevaleceram níveis de fecundidade e mortalidade elevados no Brasil, que era predominantemente rural. Após a Segunda Guerra Mundial, com a disseminação dos avanços da medicina pelo território nacional, ocorreu a diminuição da mortalidade e a manutenção dos altos níveis de fecundidade. Esse contexto determinou a evolução do ritmo do crescimento populacional brasileiro para quase 3,0% ao ano na década de 1950.
- II. No início dos anos 1960, os níveis de fecundidade começaram lentamente a declinar; queda que se acentuou na década seguinte, ao longo do “Milagre Econômico”, quando o país registrou elevado crescimento do PIB, como resultado da aplicação do Plano Nacional de Desenvolvimento (PND). A partir de então, as subseqüentes taxas médias geométricas de crescimento anual da população apresentaram significativa elevação.
- III. No Censo de 2000, a população do Brasil totalizou 169.799.170 habitantes, passando para 190.755.799 habitantes no Censo 2010. Esse aumento populacional resultou em crescimento médio geométrico anual de 1,17%, a menor taxa observada desde a realização do primeiro recenseamento no Brasil, em 1872, quando o país registrou 9.930.478 habitantes.

É correto o que se afirma em

- A** I, apenas.
- B** II, apenas.
- C** I e III, apenas.
- D** II e III, apenas.
- E** I, II e III.



QUESTÃO 22

As mudanças no padrão técnico dificilmente surgem da iniciativa dos agentes locais, mas, sim, para que possam atender às exigências do mercado. As empresas aumentam a produtividade e melhoram a qualidade da produção, o que, muitas vezes, eleva os custos e implica conexões transescalares para a compra de insumos e a comercialização da produção. Dessa forma, a técnica a ser implantada segue em consonância com os interesses do mercado. E, ainda, a tomada de decisões, no que diz respeito às características do processo produtivo, é centralizada e verticalizada, devido ao interesse das indústrias a montante.

SILVA, E. Comercialização e Subordinação da Agricultura Familiar no Estado do Rio de Janeiro. In: MARAFON, G. F., PESSÔA, V. L. S. **Agricultura, Desenvolvimento e Transformações Socioespaciais**. Uberlândia: Assis Editora, 2008, p. 88.

Os novos modelos de produção surgem de maneira simultânea às mudanças no mundo do trabalho e, associados às novas técnicas de produção e à necessidade de busca constante por competitividade, são responsáveis pela

- A criação de políticas de favorecimento do capital social coletivo, para atender a dinâmica de mercado.
- B verticalização do processo produtivo, no sentido de se manter uma estrutura rígida e pragmática.
- C mudança nas estratégias de gestão organizacional e de ordenamento territorial.
- D multiplicação das escalas de produção e de consumo, favorecendo a distribuição e a descentralização do capital financeiro.
- E institucionalização de parâmetros que priorizem a qualidade da produção, em detrimento de custos materiais, o que garante maior vantagem comparativa.

ÁREA LIVRE

QUESTÃO 23

Trata-se de uma extensão do território que avança das regiões Sul e Sudeste para as fronteiras com a Amazônia (norte do Mato Grosso) e o Nordeste (oeste da Bahia e sul do Maranhão e Piauí), e grande parte da qual sobrepõe-se ao território da região do polígono industrial.

A formação regional seguiu dois momentos. O primeiro relaciona-se à fusão da agricultura com a indústria, num processo que lembra um retorno à relação de antes da constituição do capitalismo, na história, numa só unidade sistêmica. O segundo, a dissolução histórica da indústria de beneficiamento e a abertura ampla do leque de divisão do trabalho, que fará do sistema um complexo.

MOREIRA, R. A nova divisão territorial do trabalho e as tendências de configuração do espaço brasileiro. In: LIMONAD, E. *et al* (Orgs.). **Brasil século XXI : por uma nova regionalização?** Agentes, processos e escalas. São Paulo: Max Limonad, 2004.

A região descrita no texto de Moreira (2004) é

- A o complexo industrial formado no período da internacionalização da economia brasileira.
- B o complexo agroindustrial, que retrata as recentes modificações da divisão territorial do trabalho do Brasil.
- C o complexo agroindustrial da divisão territorial do trabalho conformada durante o período do governo militar.
- D o complexo industrial do Brasil, que se concentra nas áreas mais ricas e desenvolvidas do território.
- E o complexo do vetor biológico da nova divisão territorial do trabalho do Brasil, que aproveita suas vantagens locais e biológicas em prol das atividades econômicas.

ÁREA LIVRE



QUESTÃO 24

A paisagem artificial é a paisagem transformada pelo homem. Se, no passado, havia a paisagem natural, hoje essa modalidade de paisagem praticamente não existe mais [...]. Quanto mais complexa for a vida social, quanto mais nos afastamos de um mundo natural e nos endereçamos a um mundo artificial [...], este parece ser o caminho da evolução.

SANTOS, M. *Metamorfose do espaço habitado*. São Paulo, 1988, p. 64-5.

Considerando a dinâmica da paisagem, de acordo com o texto acima, analise as afirmações que se seguem.

- I. O fenômeno das “ilhas de calor” tem como uma das causas a alta capacidade de absorção de calor de muitas superfícies urbanas, como paredes de cimento e ruas asfaltadas.
- II. A formação de células de calor em áreas urbanas ligadas às construções urbanas impede a absorção da irradiação solar.
- III. A presença de “áreas verdes” nos grandes centros urbanos é um fator que contribui para baixar as médias térmicas.
- IV. A ação típica do gás carbono de fixar ou reter o calor é chamada de efeito estufa.

É correto apenas o que se afirma em

- A** I e II.
- B** I e IV.
- C** II e III.
- D** I, III e IV.
- E** II, III e IV.

ÁREA LIVRE

QUESTÃO 25

Analise as seguintes asserções.

Em nenhum lugar do mundo, verifica-se dinâmica de migração internacional tão intensa como a existente entre o México e os Estados Unidos da América (EUA). Mais de 5% da população nascida no México residiu nos EUA em 1990. A fronteira entre esses dois países é a mais transposta no mundo.

PORQUE

Os imigrantes mexicanos atravessam a fronteira com os EUA diariamente, para compor a divisão territorial complexa existente e configurada após o funcionamento do NAFTA, o que demonstra a força desse padrão de integração e das resultantes políticas de incentivos.

Acerca dessas asserções, assinale a opção correta.

- A** As duas asserções são proposições verdadeiras, e a segunda é uma justificativa correta da primeira.
- B** As duas asserções são proposições verdadeiras, mas a segunda não é uma justificativa correta da primeira.
- C** A primeira asserção é uma proposição verdadeira, e a segunda, uma proposição falsa.
- D** A primeira asserção é uma proposição falsa, e a segunda, uma proposição verdadeira.
- E** Tanto a primeira quanto a segunda asserções são proposições falsas.

ÁREA LIVRE



QUESTÃO DISCURSIVA 3

Considere a charge a seguir.



A charge, acima publicada no Jornal Correio do Povo, de 21/08/2011, representa a crise atual vivenciada pela Europa. Considerando o enfoque dado pelo chargista, redija um texto dissertativo sobre o seguinte tema:

A situação econômica europeia no contexto atual

Em seu texto, deverão ser abordados os aspectos a seguir.

- a) a crise socioeconômica europeia e suas repercussões junto à população. (valor: 4,0 pontos)
- b) as relações entre os países da União Europeia representados na charge. (valor: 4,0 pontos)
- c) os países europeus e o crescimento das economias dos países denominados emergentes. (valor: 2,0 pontos)

RASCUNHO	
1	
2	
3	
4	
5	
6	
7	
8	
9	
10	
11	
12	
13	
14	
15	



QUESTÃO DISCURSIVA 4

A seleção e organização dos conteúdos e dos conceitos constituem item de todo e qualquer Planejamento Curricular de Ensino, seja um plano anual, seja uma unidade ou aula. As modificações introduzidas na apresentação dos conteúdos, nos planejamentos, com os conteúdos antecedendo os objetivos do ensino ou as noções/conteúdos entre atividades, competências e habilidades a serem desenvolvidas, decorrem de representações relativas ao papel da escola, do ensino e dos professores na avaliação.

PAGANELLI, T. Reflexões sobre categorias, conceitos e conteúdos geográficos: seleção e organização.
In: PONTUSCHKA, Nídia. **Geografia em Perspectiva**: ensino e pesquisa. São Paulo: Contexto, 2002.

O debate acerca das relações entre conteúdos e conceitos é recorrente na ciência geográfica. A preocupação da autora no texto citado serve de estímulo para se pensar em possibilidades de implementação de um ensino de Geografia que leve em consideração a relação entre ambos (conteúdos e conceitos).

De acordo com os argumentos propostos no texto de Paganelli (2002), redija um texto dissertativo sobre:

A relação entre conteúdos e conceitos no ensino de Geografia.

Em seu texto, você deve tratar os aspectos físico e humano na abordagem de conteúdos e conceitos geográficos, exemplificando, por meio da elaboração de um plano de aula esquemático, como trabalhar um conteúdo de geografia a partir de um conceito geográfico. (valor: 10,0 pontos)

RASCUNHO	
1	
2	
3	
4	
5	
6	
7	
8	
9	
10	
11	
12	
13	
14	
15	



QUESTÃO DISCURSIVA 5

As contribuições da geografia crítica ao geoprocessamento aparecem no campo conceitual, devido à dificuldade dos SIGs (Sistemas de Informações Geográficas) atuais em representar a informação de natureza dinâmica. Devido ao fato dos SIGs atuais utilizarem técnicas de análise espacial, baseadas nos conceitos de proximidade, o conceito de espaços de geometria variável expõe mais uma limitação desses sistemas.

Ferreira, J.S.A. e Vieira, S. G. **Geoprocessamento e as Correntes do Pensamento Geográfico.**

Disponível em <www.ufpel.edu.br/cic/2005>. Acesso: em 20 ago. 2011.

Com base no exposto acima, redija um texto dissertativo sobre geoprocessamento e as correntes geográficas atuais, enfocando os principais problemas ou dificuldades em modelar tais conceitos na prática computacional dos sistemas. (valor: 10,0 pontos)

RASCUNHO	
1	
2	
3	
4	
5	
6	
7	
8	
9	
10	
11	
12	
13	
14	
15	

ÁREA LIVRE



ATENÇÃO!

Prezado(a) estudante,

- 1 - A seguir, serão apresentadas questões de múltipla escolha (objetivas) relativas ao Componente Específico dos cursos de Licenciatura e Bacharelado em Geografia, assim distribuídas:

Cursos	Número das questões
Licenciatura	26 a 35
Bacharelado	36 a 45

- 2 - Você deverá responder APENAS às questões referentes ao curso no qual você está inscrito, conforme consta no Caderno de Respostas.
- 3 - Observe atentamente os números das questões de múltipla escolha correspondentes ao curso no qual você está inscrito para assinalar corretamente no Caderno de Respostas.

QUESTÃO 26

Na Sociologia da Educação, o currículo é considerado um mecanismo por meio do qual a escola define o plano educativo para a consecução do projeto global de educação de uma sociedade, realizando, assim, sua função social. Considerando o currículo na perspectiva crítica da Educação, avalie as afirmações a seguir.

- I. O currículo é um fenômeno escolar que se desdobra em uma prática pedagógica expressa por determinações do contexto da escola.
- II. O currículo reflete uma proposta educacional que inclui o estabelecimento da relação entre o ensino e a pesquisa, na perspectiva do desenvolvimento profissional docente.
- III. O currículo é uma realidade objetiva que inviabiliza intervenções, uma vez que o conteúdo é condição lógica do ensino.
- IV. O currículo é a expressão da harmonia de valores dominantes inerentes ao processo educativo.

É correto apenas o que se afirma em

- A** I.
- B** II.
- C** I e III.
- D** II e IV.
- E** III e IV.

QUESTÃO 27

O fazer docente pressupõe a realização de um conjunto de operações didáticas coordenadas entre si. São o planejamento, a direção do ensino e da aprendizagem e a avaliação, cada uma delas desdobradas em tarefas ou funções didáticas, mas que convergem para a realização do ensino propriamente dito.

LIBÂNEO, J. C. *Didática*. São Paulo: Cortez, 2004, p. 72.

Considerando que, para desenvolver cada operação didática inerente ao ato de planejar, executar e avaliar, o professor precisa dominar certos conhecimentos didáticos, avalie quais afirmações abaixo se referem a conhecimentos e domínios esperados do professor.

- I. Conhecimento dos conteúdos da disciplina que leciona, bem como capacidade de abordá-los de modo contextualizado.
- II. Domínio das técnicas de elaboração de provas objetivas, por se configurarem instrumentos quantitativos precisos e fidedignos.
- III. Domínio de diferentes métodos e procedimentos de ensino e capacidade de escolhê-los conforme a natureza dos temas a serem tratados e as características dos estudantes.
- IV. Domínio do conteúdo do livro didático adotado, que deve conter todos os conteúdos a serem trabalhados durante o ano letivo.

É correto apenas o que se afirma em

- A** I e II.
- B** I e III.
- C** II e III.
- D** II e IV.
- E** III e IV.



QUESTÃO 28

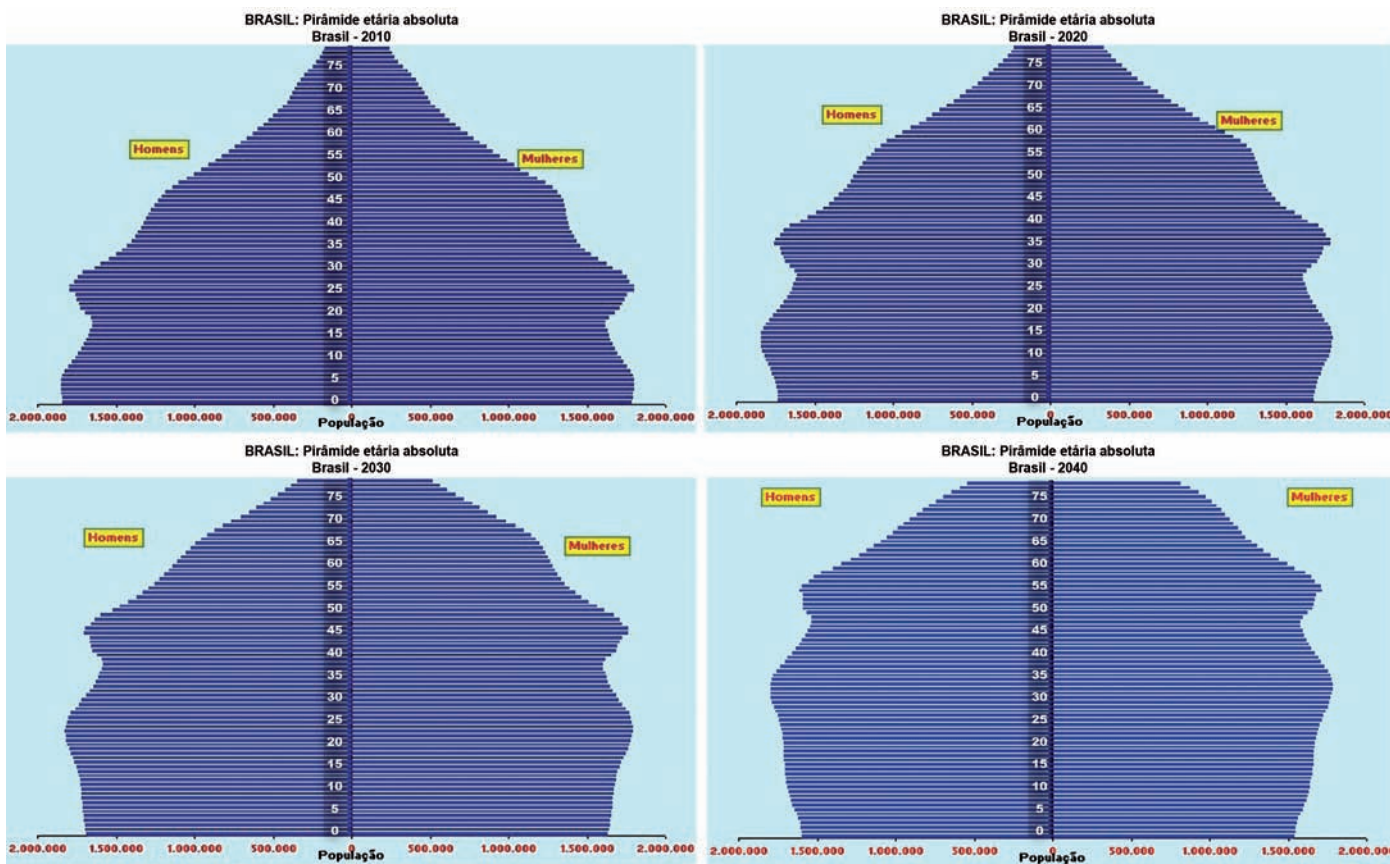


Figura. Brasil: Pirâmide Etária Absoluta (2010-2040)

Disponível em: <www.ibge.gov.br/home/estatistica/populacao/projecao_da_populacao/piramide/piramide.shtm>. Acesso em: 23 ago. 2011.

Com base na projeção da população brasileira para o período 2010-2040 apresentada nos gráficos, avalie as seguintes asserções.

Constata-se a necessidade de construção, em larga escala, em nível nacional, de escolas especializadas na Educação de Jovens e Adultos, ao longo dos próximos 30 anos.

PORQUE

Haverá, nos próximos 30 anos, aumento populacional na faixa etária de 20 a 60 anos e decréscimo da população com idade entre 0 e 20 anos.

A respeito dessas asserções, assinale a opção correta.

- A** As duas asserções são proposições verdadeiras, e a segunda é uma justificativa correta da primeira.
- B** As duas asserções são proposições verdadeiras, mas a segunda não é uma justificativa da primeira.
- C** A primeira asserção é uma proposição verdadeira, e a segunda, uma proposição falsa.
- D** A primeira asserção é uma proposição falsa, e a segunda, uma proposição verdadeira.
- E** Tanto a primeira quanto a segunda asserções são proposições falsas.

QUESTÃO 29

Na escola em que João é professor, existe um laboratório de informática, que é utilizado para os estudantes trabalharem conteúdos em diferentes disciplinas. Considere que João quer utilizar o laboratório para favorecer o processo ensino-aprendizagem, fazendo uso da abordagem da Pedagogia de Projetos. Nesse caso, seu planejamento deve

- A** ter como eixo temático uma problemática significativa para os estudantes, considerando as possibilidades tecnológicas existentes no laboratório.
- B** relacionar os conteúdos previamente instituídos no início do período letivo e os que estão no banco de dados disponível nos computadores do laboratório de informática.
- C** definir os conteúdos a serem trabalhados, utilizando a relação dos temas instituídos no Projeto Pedagógico da escola e o banco de dados disponível nos computadores do laboratório.
- D** listar os conteúdos que deverão ser ministrados durante o semestre, considerando a sequência apresentada no livro didático e os programas disponíveis nos computadores do laboratório.
- E** propor o estudo dos projetos que foram desenvolvidos pelo governo quanto ao uso de laboratórios de informática, relacionando o que consta no livro didático com as tecnologias existentes no laboratório.

QUESTÃO 30



QUINO. *Toda a Mafalda*. Trad. Andréa Stahel M. da Silva et al. São Paulo: Martins Fontes, 1993, p. 71.

Muitas vezes, os próprios educadores, por incrível que pareça, também vítimas de uma formação alienante, não sabem o porquê daquilo que dão, não sabem o significado daquilo que ensinam e quando interrogados dão respostas evasivas: “é pré-requisito para as séries seguintes”, “cai no vestibular”, “hoje você não entende, mas daqui a dez anos vai entender”. Muitos alunos acabam acreditando que aquilo que se aprende na escola não é para entender mesmo, que só entenderão quando forem adultos, ou seja, acabam se conformando com o ensino desprovido de sentido.

VASCONCELLOS, C. S. *Construção do conhecimento em sala de aula*. 13ª ed. São Paulo: Libertad, 2002, p. 27-8.

Correlacionando a tirinha de Mafalda e o texto de Vasconcellos, avalie as afirmações a seguir.

- I. O processo de conhecimento deve ser refletido e encaminhado a partir da perspectiva de uma prática social.
- II. Saber qual conhecimento deve ser ensinado nas escolas continua sendo uma questão nuclear para o processo pedagógico.
- III. O processo de conhecimento deve possibilitar compreender, usufruir e transformar a realidade.
- IV. A escola deve ensinar os conteúdos previstos na matriz curricular, mesmo que sejam desprovidos de significado e sentido para professores e alunos.

É correto apenas o que se afirma em

- A** I e III.
- B** I e IV.
- C** II e IV.
- D** I, II e III.
- E** II, III e IV.



QUESTÃO 31

O papel do filme na sala de aula é o de provocar uma situação de aprendizagem para alunos e professores. A imagem cinematográfica precisa estar a serviço da investigação e da crítica a respeito da sociedade em que vivemos. Trata-se, portanto, de um movimento de apropriação cognitiva da relação espaço-imagem e, principalmente, da criação de sujeitos produtores de conhecimento e reconhecimento de si mesmos e do mundo.

BARBOSA, J. L. Geografia e Cinema: em busca de aproximações e do inesperado. In: CARLOS, A. F. (org.). *Geografia em sala de aula*. São Paulo: Contexto, 1999, p. 109-133

Considerando o potencial da linguagem fílmica na construção de saberes geográficos, analise as afirmações abaixo.

- I. No universo fictício do cinema, reproduzem-se imagens e sons com forte impressão da realidade, no plano do verossímil, o que oferece subsídios ao conhecimento geográfico.
- II. Como acionador cognitivo, o filme provoca no espectador a possibilidade de participação ativa no processo de interação entre o ver imediato e a significação.
- III. Do ponto de vista geográfico, a arte cinematográfica é válida pela autenticidade, tanto no quadro físico quanto no humano, das paisagens apresentadas na dramaticidade.
- IV. A produção fílmica enraíza, no imaginário social, e reflete a concepção de mundo do seu realizador, por isso, para estar a serviço da investigação e da crítica, deve ser interpretada para além da sua aparência imediata.

É correto apenas o que se afirma em

- A** I.
- B** II.
- C** III.
- D** III e IV.
- E** I, II e IV.

ÁREA LIVRE

QUESTÃO 32

Art. 26 - A. Nos estabelecimentos de ensino fundamental e médio, oficiais e particulares, torna-se obrigatório o ensino sobre História e Cultura Afro-Brasileira.

§ 1. O conteúdo programático a que se refere o **caput** deste artigo incluirá o estudo da História da África e dos Africanos, a luta dos negros no Brasil, a cultura negra brasileira e o negro na formação da sociedade nacional, resgatando a contribuição do povo negro nas áreas social, econômica e política pertinentes à História do Brasil.

§ 2. Os conteúdos referentes à História e Cultura Afro-Brasileira serão ministrados no âmbito de todo o currículo escolar, em especial nas áreas de Educação Artística e de Literatura e História Brasileiras.

Art. 79-B. O calendário escolar incluirá o dia 20 de novembro como Dia Nacional da Consciência Negra.

LEI n.º 10.639, de 9 de janeiro de 2003.

Esse excerto da Lei n.º 10.639/2003 torna obrigatória a inserção de estudos relacionados à História e Cultura Afro-Brasileira nos conteúdos programáticos a serem ministrados em todo o currículo escolar e não somente em áreas específicas, com o objetivo de se reposicionarem o negro e as relações raciais no mundo da educação.

PORQUE

A África, via de regra, é inferiorizada nos manuais escolares, sendo apresentada como um continente permeado de conflitividade e associado à desorganização social, miséria, fome, doenças e guerrilhas entre tribos rivais.

A respeito dessas asserções, assinale a opção correta.

- A** As duas asserções são proposições verdadeiras, e a segunda é uma justificativa correta da primeira.
- B** As duas asserções são proposições verdadeiras, mas a segunda não é uma justificativa correta da primeira.
- C** A primeira asserção é uma proposição verdadeira, e a segunda, uma proposição falsa.
- D** A primeira asserção é uma proposição falsa, e a segunda, uma proposição verdadeira.
- E** Tanto a primeira quanto a segunda asserções são proposições falsas.



QUESTÃO 33

Piaget, com o apoio de uma equipe de pesquisadores, realizou diversos estudos que lhe possibilitaram criar uma das teorias genéticas mais completas sobre o desenvolvimento cognitivo do homem. Ainda que hoje, à luz de outras teorias, a proposta de Piaget sofra certas restrições quanto à representação do espaço, seus estudos permanecem fundamentais.

ALMEIDA, R.D. *Do desenho ao mapa – iniciação cartográfica na escola.* São Paulo: Contexto, 2001, p. 59.

Considerando-se a teoria mencionada no texto acima, conclui-se que, no processo de alfabetização cartográfica orientado pelo construtivismo piagetiano, a criança deve

- A** ser estimulada a trabalhar com mapas mudos, para que, a partir de atividades de pintura, identificação e localização, ela se torne leitora eficaz de mapas.
- B** ser estimulada pelo professor a decodificar as informações contidas nas representações espaciais, processo sem o qual ela não conseguirá, posteriormente, tornar-se leitora de mapas.
- C** realizar, inicialmente, atividades de leitura de mapa, ocasião em que aprenderá a decodificar os signos ordenados próprios da linguagem cartográfica.
- D** ser primeiramente estimulada a realizar tarefas operatórias, por meio das quais ocorre o processo de decodificação, e, assim, tornar-se apta a realizar ligações entre os significantes e o significados da linguagem cartográfica.
- E** viver primeiramente o papel de codificador, para depois tornar-se decodificadora da linguagem cartográfica: ao agir inicialmente como mapeadora, ela estará apta a realizar a leitura de mapas quando a sua capacidade de reversibilidade for alcançada.

QUESTÃO 34

Desde os primeiros meses de vida do ser humano delinham-se as impressões e percepções referentes ao domínio espacial, as quais se desenvolvem por intermédio de sua interação com o meio.

ALMEIDA, R. *Espaço geográfico: ensino e representação.* São Paulo: Contexto, 2002 (com adaptações).

A construção da noção de espaço em Geografia requer longa preparação e estímulo por parte do indivíduo. Trata-se de aprendizado que se inicia no(a)

- A** série adiantada do ensino fundamental, já que o professor dos anos iniciais pouco aprende em seu curso de formação sobre como levar o aluno a dominar conceitos espaciais.
- B** trabalho da Geografia como ciência voltada para a análise da realidade social quanto à sua configuração espacial, social, política e sociológica.
- C** escola, onde deve ocorrer a aprendizagem espacial organizada para a compreensão das formas pelas quais a sociedade constrói e organiza o seu espaço.
- D** análise geográfica da organização social do trabalho, que se faz por meio de um ato social e leva a transformações territoriais.
- E** trabalho de orientação, localização e representação, que deve partir do espaço distante para o espaço próximo.

QUESTÃO 35

De acordo com a proposta curricular para o 1.º segmento do ensino fundamental destinada à Educação de Jovens e Adultos (EJA), um dos princípios pedagógicos a ser observado pelos que trabalham com essa modalidade de ensino é a incorporação da cultura e da realidade vivencial dos educandos como conteúdo ou ponto de partida da prática educativa. Para que o ensino de geografia se guie por esse princípio, é necessário que se busque superar a geografia tradicional, que teve papel hegemônico em nossas salas de aula.

PORQUE

A geografia tradicional, ao se limitar à promoção da análise do empírico, lançando mão do artifício da compartimentação do todo, dificulta a compreensão da realidade como um todo que envolve sociedade e natureza. Promove, também, uma des-historização da geografia e dos próprios alunos, já que se nega o saber peculiar do aluno, por meio da exclusão deliberada do espaço real do aluno. Tais características da geografia e do seu ensino não se coadunam com a demanda histórica que perpassa o princípio anunciado na proposta curricular destinada à Educação de Jovens e Adultos, ou seja, o ensino de uma geografia, a um só tempo social e histórica, que não separa a sociedade da natureza, que considera o homem como sujeito e não como homem abstrato e que, no processo de aprendizagem, cria condições para que ele se constitua como um ser crítico, construtor/criador de seu conhecimento/saber.

- A** As duas asserções são proposições verdadeiras, e a segunda é uma justificativa correta da primeira.
- B** As duas asserções são proposições verdadeiras, mas a segunda não é uma justificativa correta da primeira.
- C** A primeira asserção é uma proposição verdadeira, e a segunda, uma proposição falsa.
- D** A primeira assertiva é uma proposição falsa, e a segunda, uma proposição verdadeira.
- E** Tanto a primeira quanto a segunda asserções são proposições falsas.



QUESTÃO 36

Milton Santos (2001) apresenta uma discussão em torno da proposição de uma divisão regional do Brasil baseada, simultaneamente, numa atualidade marcada pela difusão diferencial do meio técnico-científico-informacional e nas heranças do passado. Cada região instala aquilo que, a cada momento, vem a constituir rugosidades diferentes. Essas rugosidades estão ligadas, de um lado, à tecnicidade dos objetos de trabalho e, de outro, ao arranjo desses objetos e às relações daí resultantes. A constante é o espaço, isto é, um conjunto indissociável, solidário, mas também contraditório, de sistemas de objetos e sistemas de ações. Poder-se-ia, assim, reconhecer a existência de quatro Brasis: uma Região Concentrada, formada pelo Sudeste e pelo Sul, o Brasil do Nordeste, o Centro-Oeste e a Amazônia.

PORQUE

Segundo o IBGE, o caráter intrínseco da revisão da Divisão Regional do Brasil corresponde a um conjunto de determinações econômicas, sociais e políticas que dizem respeito à totalidade da organização do espaço nacional, referendado, no caso brasileiro, pela forma desigual como vem-se processando o desenvolvimento das forças produtivas em suas interações com o quadro natural. Assim, na Divisão Regional do Brasil em mesorregiões, partindo-se de determinações mais amplas em nível conjuntural, buscou-se identificar áreas individualizadas em cada uma das Unidades Federadas, tomadas como universo de análise e definiram-se as mesorregiões com base nas seguintes dimensões: o processo social como determinante, o quadro natural como condicionante e a rede de comunicação e de lugares como elemento da articulação espacial.

Analisando a relação proposta entre as duas asserções acima, assinale a opção correta.

- A** As duas asserções são proposições verdadeiras, e a segunda é uma justificativa correta da primeira.
- B** As duas asserções são proposições verdadeiras, mas a segunda não é uma justificativa correta da primeira.
- C** A primeira asserção é uma proposição verdadeira, e a segunda, uma proposição falsa.
- D** A primeira asserção é uma proposição falsa, e a segunda, uma proposição verdadeira.
- E** As duas asserções são proposições falsas.

QUESTÃO 37

TEXTO 1

Jovens manifestantes atacaram, na madrugada deste domingo (07/08), viaturas policiais, um ônibus urbano e diversos prédios no bairro multicultural Tottenham, em Londres. Os tumultos deixaram 29 pessoas feridas — sendo 26 policiais — e 42 suspeitos detidos. Os distúrbios, que perduraram por toda a madrugada foram os mais violentos ocorridos na capital londrina nos últimos anos.

Localizado a mais de dez quilômetros do centro de Londres, Tottenham é uma das regiões mais pobres do Reino Unido. Nele quase metade das crianças vive em condições precárias. A percentagem de estrangeiros no bairro é a maior em todo o país.

Disponível em: < <http://www.dw-world.de/dw/article/0,,15301457,00.html> >. Acesso em 30.ago.2011 (com adaptações).

TEXTO 2

ATENAS — A polícia grega dispersou com gás lacrimogêneo os milhares de manifestantes reunidos em protesto contra o novo pacote de ajuste e privatizações, submetido, nesta quarta-feira, 29, ao voto do Parlamento e do qual depende o país para receber ajuda externa para evitar a falência. “Não somos uma juventude indignada. Somos uma juventude raivosa. Destruíram nosso presente e nosso futuro. Estão vendendo nosso país. Vai ocorrer aqui o mesmo que ocorreu na Argentina. O futuro da Grécia é negro”, desabafou Efe Artemis Moscholia, empregada de 28 anos.

O centro da capital apresenta um aspecto de devastação, já que os serviços municipais de limpeza, em greve, não recolheram os destroços deixados, na véspera, nos confrontos entre os grupos radicais e a polícia.

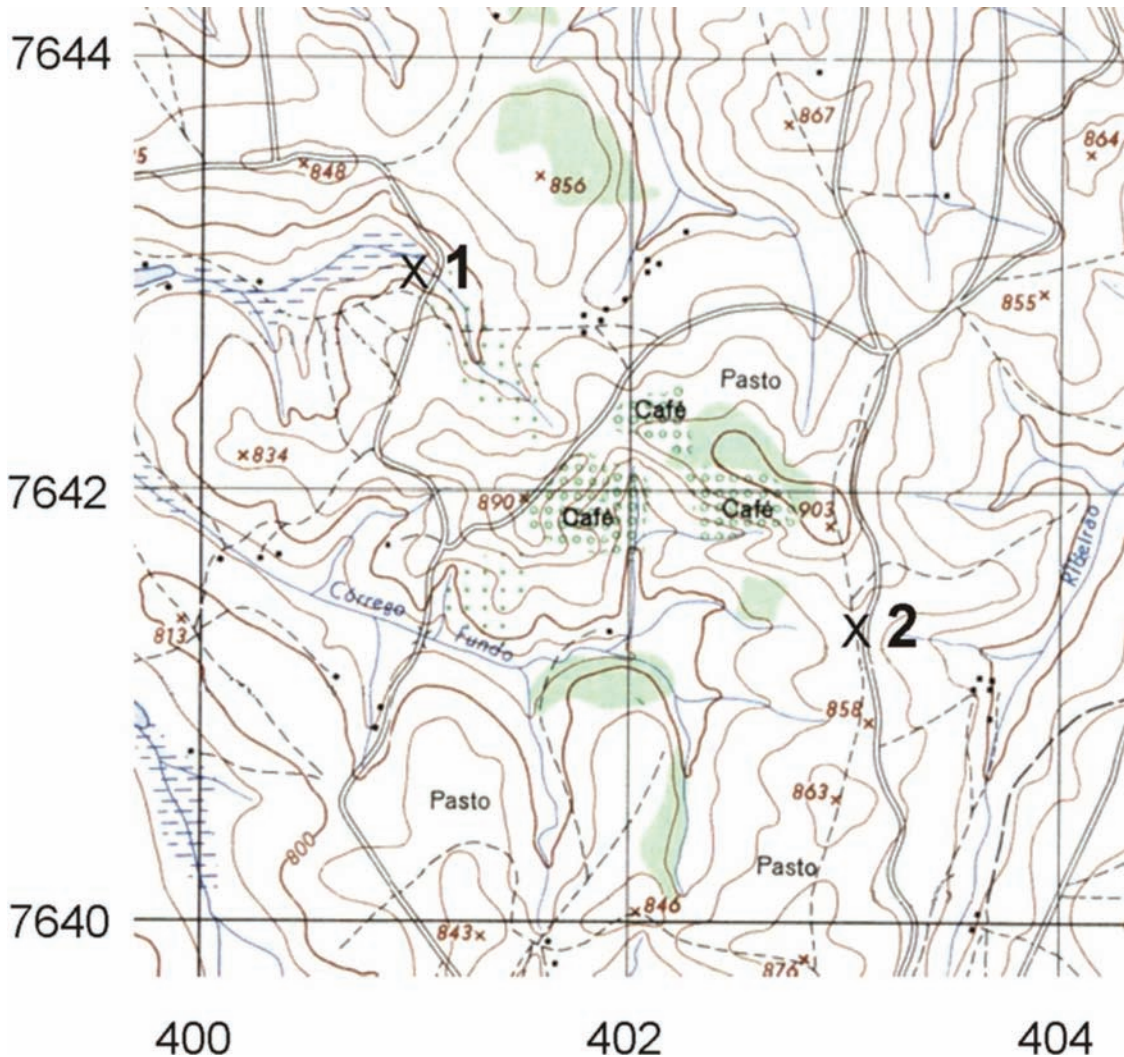
<Disponível em <http://www.estadao.com.br/noticias/internacional,policia-grega-dispersa-manifestantes-com-gas-lacrimogeneo,738404,0.htm> >
Acesso em 30.ago.2011. (com adaptações).

Com relação aos textos, é correto afirmar que

- A** os distúrbios em ambos os países mencionados revelam conflitos étnicos, sociais e religiosos, e nos relacionados entre si.
- B** a violência retratada nos textos acontece em razão do aumento das taxas de desemprego, e corresponde a eventos isolados do contexto econômico europeu.
- C** Em Londres, os distúrbios vinculam-se ao assassinato de um imigrante muçulmano e, na Grécia, as manifestações são contra a União Europeia, não havendo relação entre as duas situações.
- D** Os atos no subúrbio londrino relacionaram-se a reivindicações de caráter racial, ao passo que os atos na Grécia ocorreram em torno do combate a uma possível ajuda externa ao país.
- E** Ambos os textos abordam o momento socioeconômico europeu, retratando as consequências da crise econômica mundial e seus reflexos na Europa mediante manifestações nas ruas.



QUESTÃO 38



Observe com atenção o recorte da carta topográfica SF-23-I-I-3, na escala original de 1:50.000 e curvas de nível com equidistância de 20 metros.

Considerando os pontos 1 e 2 assinalados na carta recortada, analise as afirmações a seguir.

- I. O ponto 1, situado exatamente no centro da quadrícula onde está assinalado, tem as coordenadas E1 = 401.000 m; N1 = 7.643.000 m.
- II. O ponto 2 está localizado sobre um caminho, a mais de 840 metros de altura, próximo ao divisor de águas de uma bacia hidrográfica.
- III. A maior isoípsa apresentada no recorte da carta não chega a medir 900 metros.
- IV. Ambos os pontos 1 e 2 estão situados ao sul do Equador e a leste do meridiano central do fuso 23.

Estão corretas apenas as afirmações

- A I e II.
- B I e III.
- C III e IV.
- D I, II e IV.
- E II, III e IV.



QUESTÃO 39

Check point - Palestina



Disponível em: <www.imemc.org/article/60478>. Acesso em: 10 set. 2011.

Com relação ao conflito da Palestina, analise as afirmativas a seguir.

- I. De um lado, há o sobero Estado de Israel, detentor do poder político e militar e exercendo sua territorialidade plena; de outro lado, os grupos esparsos de palestinos, desterritorializados, expulsos de seu lugar de origem e estocados em campos de refugiados ou pequenas comunidades cercadas pelo domínio israelense. Desta forma, os assentamentos resultam do processo de territorialização do espaço geográfico.
- II. Os palestinos formam uma nação, visto que têm língua e tradições comuns, vivem em um espaço geográfico determinado, com hábitos, tradição, governo e leis próprias. A Palestina é um país reconhecido pela ordem mundial.
- III. O *check point*, representado na figura acima, é uma forma de se fragmentar o território. Os postos de passagem refletem descontiguidade territorial das porções de terra destinadas aos palestinos, o que implica a existência de várias barreiras a serem controladas por israelenses e a contínua criação e manutenção do controle militar.

É correto apenas o que se afirma em.

- A** I.
- B** II.
- C** I e II.
- D** I e III.
- E** II e III.

QUESTÃO 40

Estaríamos, agora, deixando a fase de mera urbanização da sociedade, para entrar em uma outra, na qual nos defrontramos com a urbanização do território.

SANTOS, M. *A urbanização brasileira*. São Paulo: Hucitec, 1993, p. 125.

A urbanização do território é um processo:

- A** em que são considerados os aspectos não materiais da urbanização, chegando-se à produção do capital cognitivo.
- B** de ganho de complexidade da urbanização, com a materialização de processos e ampliação de suas dimensões.
- C** de ampliação da urbanização até a inclusão e a desestruturação das atividades agrícolas.
- D** de ampliação da complexidade da urbanização, com a diminuição das desigualdades urbanas.
- E** de desarticulação das cidades e formação de metrópoles, devido ao grau avançado da complexidade urbana.

QUESTÃO 41

O entendimento das interações espaciais, dos fluxos e da formação de redes geográficas é de extrema importância para compreender os nexos locais e globais que se realizam em diferentes lugares.

CORRÊA, R.L. *Trajetórias geográficas*. Rio de Janeiro: Bertrand Brasil, 1997.

Partindo do pressuposto apresentado acima, analise as seguintes afirmações.

- I. Rede Geográfica é um conjunto de localizações geográficas interconectadas entre si por certo número de ligações.
- II. As grandes corporações multifuncionais e multi-localizadas estruturadas em redes desempenham poderoso papel na (re)definição funcional dos centros urbanos.
- III. Na dinâmica das interações espaciais globais, as redes geográficas, dada a sua complexidade, são sinônimos de redes urbanas.

Acerca de redes geográficas, é correto o que se afirma em

- A** III, apenas.
- B** I e II, apenas.
- C** I, e III, apenas.
- D** II e III, apenas.
- E** I, II e III.



QUESTÃO 42

Notícias sobre os exilados ambientais saem todos os dias nos jornais e revistas do mundo todo. Observamos que a velocidade com que o nível do mar está subindo agora é quase o dobro daquela verificada no século XX.

CHAVES, M. S. Elevação do nível médio do mar e os exilados ambientais. *Geografia Conhecimento Prático*. Escala Educacional, n. 26. p.20-28, 2008.

Com base nesse texto e considerando as cidades de Veneza e Tuvalu, analise as afirmações abaixo.

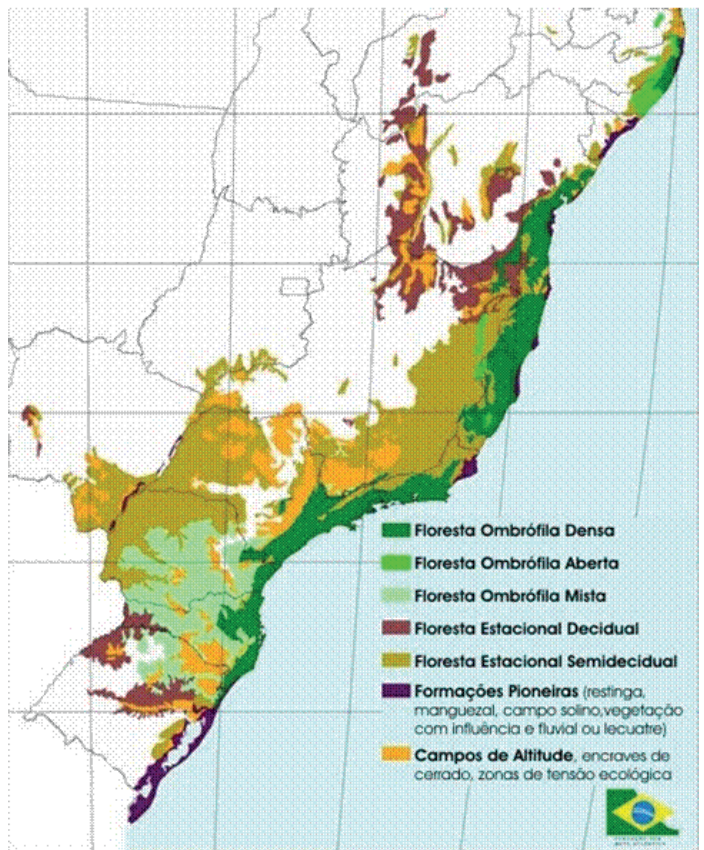
- I. O fato mencionado no texto é um processo natural em Veneza nas épocas de chuvas fortes, e a consequência disso é a diminuição de turistas e o transtorno para os moradores. Em Tuvalu, mesmo sendo um processo natural, a consequência é o grande número de exilados ambientais que terão de sair do seu país devido à elevação do nível do mar.
- II. O referido fato é um processo natural em Veneza nas épocas de chuvas fortes, e a consequência é pontual, não afetando a população local nem os turistas. Em Tuvalu, como é um processo causado pelo homem, a população local tenderá a se deslocar para as áreas mais altas do país, ficando livres das consequências da elevação do nível médio do mar.
- III. É um processo normal em Veneza sempre na época das chuvas fortes, porém a cidade já vem-se preparando, como demonstra a construção de um dique para as possíveis elevações do nível médio do mar. Em Tuvalu, estima-se que toda a sua população, em torno de 115 mil moradores, sejam os primeiros refugiados ambientais do aquecimento global.
- IV. É um processo normal de enchente, comum durante o ano todo em Veneza, e a consequência o é o deslocamento de sua população para lugares mais altos. Em Tuvalu, o governo tem planos para a remoção de toda a população para lugares mais altos, usando os impostos gerados pelo turismo local, que saneará esse problema.

É correto apenas o que se afirma em

- A** I.
- B** II.
- C** I e III.
- D** II e IV.
- E** III e IV.

QUESTÃO 43

A cobertura vegetal original de determinada região é uma combinação entre controles em diversas escalas: a escala global (latitude, macroclima, circulação atmosférica e oceânica); regional (clima, geologia, geomorfologia e maritimidade) e local (relevo, solo, precipitação, ventos). O mapa a seguir apresenta a vegetação do Brasil, com destaque para o Centro-Sul, Nordeste e área costeira. Observa-se a presença de floresta ombrófila densa próxima ao litoral, de maneira geral, acompanhando a Serra do Mar.



Mapa de vegetação do Brasil.

Fonte: IBGE, 1993, escala 1: 5.000.000 – Instituto Socioambiental/Fundação SOS Mata Atlântica. (com adaptações).

Considerando o texto e o mapa, é possível inferir que a presença de floresta ombrófila densa próxima ao litoral está associada

- A** à presença de rios que drenam para o Oceano Atlântico.
- B** ao processo de colonização do Brasil, que teve início a partir do litoral.
- C** ao efeito da maritimidade, que reduz a umidade nessa área.
- D** ao efeito de continentalidade, que reduz as precipitações nessa área.
- E** à presença do Oceano Atlântico, que fornece umidade para essa área.



QUESTÃO 44



SISTEMAS DE ENGENHARIA

IBGE, Diretoria de Geociências, Departamento de Cartografia, Mapa da Série Brasil – Geográfico.

Resultado de um trabalho permanente e, sobretudo, da progressiva incorporação de capitais fixos e constantes, com ênfase em certos pontos, o território brasileiro metamorfoseia-se em meio técnico-científico-informacional. Esta é a cara geográfica da globalização. São as grandes barragens, os aeroportos, as vias rápidas de transporte, o suporte de diversas espécies, responsáveis pela criação de situações nas quais há uma solidariedade entre técnicas de telecomunicações, teledetecção, informática e robótica, entre outras, que povoam o território através de redes materiais e imateriais.

SANTOS, M.; SILVEIRA, M. L. **O Brasil: território e sociedade no início do século XXI**. 6. Ed. Rio de Janeiro: Record, 2004. p.101.

Acerca da relação entre o meio técnico-científico-informacional e as novas dinâmicas territoriais, avalie as afirmativas a seguir.

- I. Cada vez mais, os sistemas de engenharia são subordinados às horizontalidades, em detrimento das verticalidades.
- II. Os atores hegemônicos renovam os sistemas de engenharia para aumentar sua competitividade, o que, muitas vezes, não vai ao encontro dos interesses da população local, ao instalar uma nova tecnosfera e psicofera.
- III. Fixidez e fluidez são características do uso do território, sendo a primeira primordial para a otimização da segunda por meio da instalação de objetos técnicos, que, garantindo maior fixidez, contribui para uma maior fluidez.

É correto apenas o que se afirma em

- A** I.
- B** II.
- C** III.
- D** I e III.
- E** II e III.



QUESTÃO 45

Os sensores são dispositivos idealizados para captar a energia eletromagnética proveniente de objetos e feições naturais sobre a superfície da Terra, tais como casas, edifícios, rodovias, rios, rochas e matas, e para transformá-la em dados, imagens e outros produtos imprescindíveis ao ser humano. Esses sensores são colocados a bordo de aviões e satélites, os quais passam a exercer a função de plataformas, que, situadas a determinada distância da superfície terrestre, obtêm os dados. Essa fase do sensoriamento remoto pode ser definida como a etapa de aquisição de dados.

MORATO, R. G. Técnicas de sensoriamento remoto. In: VENTURI, L. A. B. (Org.). **Geografia**: práticas de campo, laboratório e sala de aula. São Paulo: Sarandi, 2011.

As técnicas de sensoriamento remoto permitem a obtenção de informações a respeito de áreas de difícil acesso, o que reduz o custo na obtenção de dados. Por meio delas, são examinadas áreas extensas e é realizado o monitoramento temporal em função da repetição das imagens de satélite.

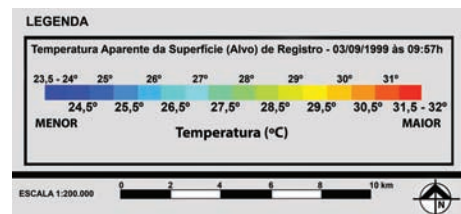
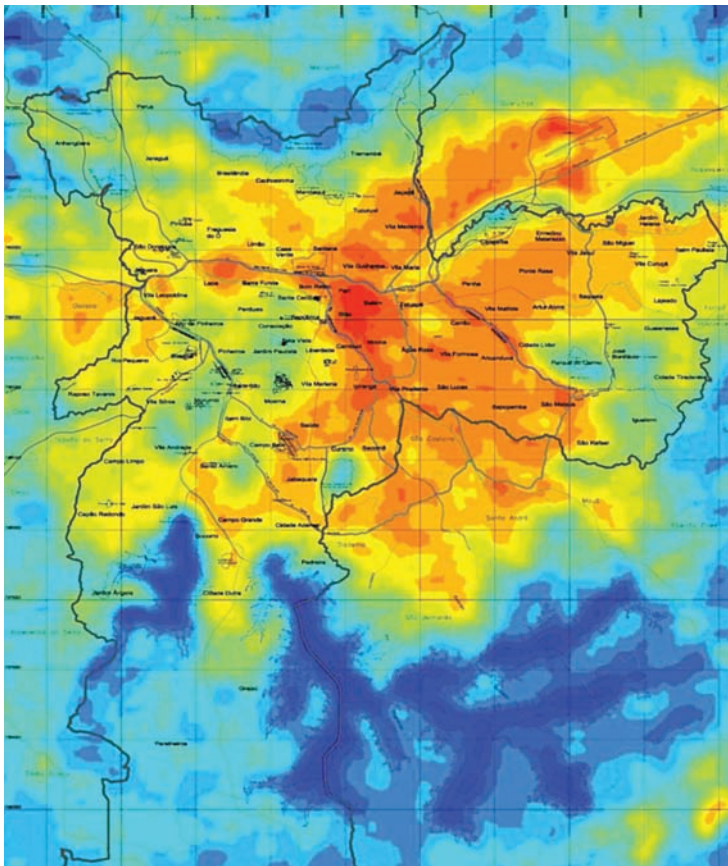


Figura 1: Temperatura aparente da superfície para a data de 3/9/1999 hora local as 9h57min.

Fonte: Atlas Ambiental do Município de São Paulo, 2002. Disponível em: <<http://atlasambiental.prefeitura.sp.gov.br/>>. Acesso em: 26 ago. 2011.

A figura 1 apresenta a espacialização da temperatura aparente da superfície para a cidade de São Paulo. Com base nessa figura, avalie as afirmações a seguir.

- I. As áreas em tons de vermelho apresentam as temperaturas mais elevadas, em razão da maior presença de edificações, da cobertura do solo com asfalto e da reduzida área verde.
- II. As áreas em tons de azul apresentam as temperaturas mais reduzidas em razão o da presença de cobertura vegetal e de corpos hídricos.
- III. As áreas em tons de vermelho apresentam as temperaturas mais elevadas em razão da maior presença de cobertura vegetal e presença de corpos hídricos.
- IV. As área em tons de azul apresentam as temperaturas mais reduzidas em razão da presença de edificações, da cobertura do solo com asfalto e da reduzida área verde.
- V. A área central da figura apresenta temperaturas reduzidas, e as áreas ao sul, temperaturas mais elevadas.

É correto apenas o que se afirma em:

- A** I e II. **B** II e III. **C** II e IV. **D** III e V. **E** IV e V.



QUESTIONÁRIO DE PERCEPÇÃO DA PROVA

As questões abaixo visam levantar sua opinião sobre a qualidade e a adequação da prova que você acabou de realizar. Assinale as alternativas correspondentes à sua opinião nos espaços apropriados do Caderno de Respostas.

Agradecemos sua colaboração.

QUESTÃO 1

Qual o grau de dificuldade desta prova na parte de Formação Geral?

- A** Muito fácil.
- B** Fácil.
- C** Médio.
- D** Difícil.
- E** Muito difícil.

QUESTÃO 2

Qual o grau de dificuldade desta prova na parte de Componente Específico?

- A** Muito fácil.
- B** Fácil.
- C** Médio.
- D** Difícil.
- E** Muito difícil.

QUESTÃO 3

Considerando a extensão da prova, em relação ao tempo total, você considera que a prova foi

- A** muito longa.
- B** longa.
- C** adequada.
- D** curta.
- E** muito curta.

QUESTÃO 4

Os enunciados das questões da prova na parte de Formação Geral estavam claros e objetivos?

- A** Sim, todos.
- B** Sim, a maioria.
- C** Apenas cerca da metade.
- D** Poucos.
- E** Não, nenhum.

QUESTÃO 5

Os enunciados das questões da prova na parte de Componente Específico estavam claros e objetivos?

- A** Sim, todos.
- B** Sim, a maioria.
- C** Apenas cerca da metade.
- D** Poucos.
- E** Não, nenhum.

QUESTÃO 6

As informações/instruções fornecidas para a resolução das questões foram suficientes para resolvê-las?

- A** Sim, até excessivas.
- B** Sim, em todas elas.
- C** Sim, na maioria delas.
- D** Sim, somente em algumas.
- E** Não, em nenhuma delas.

QUESTÃO 7

Você se deparou com alguma dificuldade ao responder à prova. Qual?

- A** Desconhecimento do conteúdo.
- B** Forma diferente de abordagem do conteúdo.
- C** Espaço insuficiente para responder às questões.
- D** Falta de motivação para fazer a prova.
- E** Não tive qualquer tipo de dificuldade para responder à prova.

QUESTÃO 8

Considerando apenas as questões objetivas da prova, você percebeu que

- A** não estudou ainda a maioria desses conteúdos.
- B** estudou alguns desses conteúdos, mas não os aprendeu.
- C** estudou a maioria desses conteúdos, mas não os aprendeu.
- D** estudou e aprendeu muitos desses conteúdos.
- E** estudou e aprendeu todos esses conteúdos.

QUESTÃO 9

Qual foi o tempo gasto por você para concluir a prova?

- A** Menos de uma hora.
- B** Entre uma e duas horas.
- C** Entre duas e três horas.
- D** Entre três e quatro horas.
- E** Quatro horas, e não consegui terminar.

