



Olimpíada GeoBrasil 2018

# **IV Olimpíada Brasileira de Geografia**

**FASE PRESENCIAL  
CADERNO DE QUESTÕES  
19 a 21 de outubro de 2018**

**Prova Individual**

**BRASÍLIA, DF**



**Questão 1.** Leia os trechos de reportagens a seguir e responda o que se pede.

### Trecho 1

“Nos últimos anos ações de diferentes partidos políticos com um objetivo em comum, o questionamento e mudança da legislação ambiental, tomaram conta do debate ambiental nacional. Entre essas ações estão o Novo Código Florestal e mais recentemente a proposta de mudança no licenciamento ambiental, diminuindo as exigências e beneficiando investidores de diferentes setores, entre eles grandes empresas do agronegócio”.

Fonte: <http://www.oeco.org.br/reportagens/desmatamento-do-cerrado-supera-o-da-amazonia-indica-dado-oficial/>

### Trecho 2

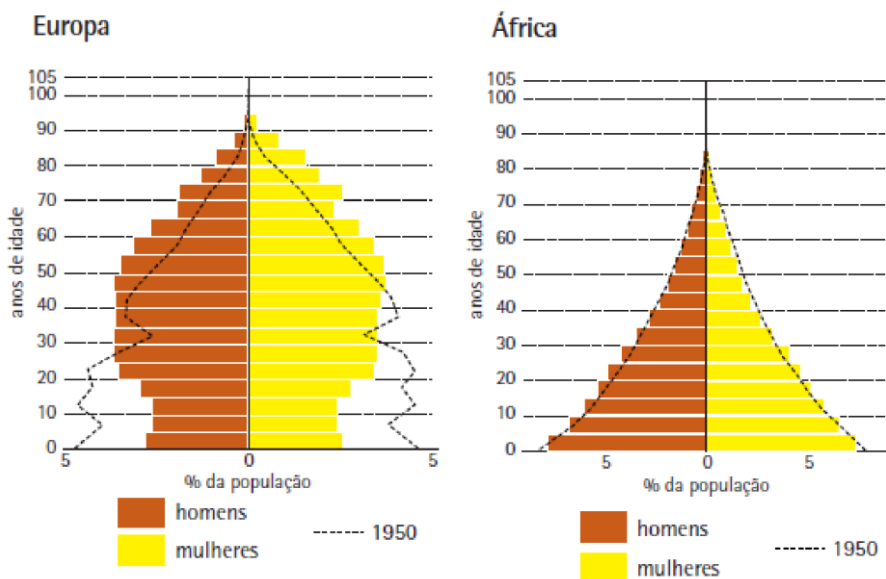
“O lado ambientalista demonstra através de monitoramento por imagens de satélite o avanço do desmatamento na Amazônia e no Cerrado, do outro lado, ruralistas fazem pressão política para minimizar e mudar a legislação ambiental existente. Nesse cenário conflitante medidas devem ser adotadas para garantir uma equidade entre o desenvolvimento econômico do país e preservação ambiental”.

Fonte: <http://www.oeco.org.br/colunas/colunistas-convidados/projeto-do-senado-completa-cerco-ao-licenciamento-ambiental/>

Qual conjunto de medidas abaixo seria indicado para essa equidade?

- A) Investimentos em desenvolvimento tecnológico e científico garantindo produtividade na menor área possível, cumprimento e não alteração da legislação ambiental.
- B) Investimentos em desenvolvimento tecnológico e científico garantindo produtividade na menor área possível e cumprimento das alterações da legislação ambiental.
- C) Investimentos em desenvolvimento social garantindo fixação das pessoas no campo, cumprimento e alteração da legislação ambiental.
- D) Investimentos privados em pesticidas garantindo a produtividade em grandes áreas, cumprimento e não alteração da legislação ambiental.
- E) Investimentos públicos em pesticidas garantindo a produtividade em grandes áreas, com votação e aceite da proposta de licenciamento ambiental.

### Questão 2.





Fonte: INSTITUTO BRASILEIRO DE GEOGRAFIA E ESTATÍSTICA-IBGE. Atlas Escolar. Disponível em: <https://atlascolar.ibge.gov.br/>. Acesso em 28/04/2018. (Adaptado)

Em análise aos gráficos apresentados acima, interpreta-se que:

- A) Em 1950, a pirâmide etária da Europa ainda não apresentava uma projeção dada como certa para o envelhecimento da população em 2010, se comparada com a pirâmide etária da África.
- B) O estreitamento da base e o alargamento do topo da pirâmide etária da Europa reflete a diminuição das taxas de natalidade e o conseqüente aumento da expectativa de vida, quadro que também é apresentado pela pirâmide etária da África.
- C) A comparação entre as duas pirâmides permite entender que em 1950 a população da África já apresentava um envelhecimento mais acentuado que a população da Europa.
- D) A expectativa de vida da população europeia e africana, em 1950, era parecida, porém tornaram-se distantes por conta de problemas relacionados às guerras e subnutrição.
- E) A estrutura da pirâmide etária europeia aponta para problemas relacionados às baixas taxas de natalidade e à baixa concentração populacional na faixa conhecida como “população economicamente ativa”.

**Questão 3.** “Mês passado, a organização Médicos pela Responsabilidade Social [orig. *Physicians for Social Responsibility (PRS)*] que tem sede em Washington divulgou estudo crucialmente importante, no qual a organização conclui que o número de mortos nos dez anos da ‘Guerra ao Terror’ desde os ataques de 11/9 é de no mínimo 1,3 milhões de pessoas e pode ultrapassar os dois milhões. O relatório de 97 páginas, distribuído pela organização de médicos que já recebeu um Prêmio Nobel é o primeiro estudo dedicado a estimar o número de civis mortos nas intervenções de contraterrorismo comandadas pelos EUA no Iraque, Afeganistão e Paquistão.” Nafeez Ahmed é jornalista investigativo, especialista em segurança internacional e autor de best-sellers em que acompanha o que chama de a ‘crise da civilização’. Colabora nos jornais *The Independent, Sydney Morning Herald, The Age, The Scotsman, Foreign Policy, The Atlantic, Quartz, Prospect, New Statesman, Le Monde diplomatique, New Internationalist*”.

Fonte: *FiredogLake* (de Middle East Eye) 10/04/2015

Sobre a “Guerra ao Terror”, considere as afirmações:

- I. Teve início junto à Doutrina Bush, em 2001, após o atentado contra o World Trade Center e a declaração de “guerras preventivas” contra países do Oriente Médio governadas por grupos islâmicos, como Afeganistão e Iraque.
- II. Converteu-se rapidamente numa tendência global de islamofobia e xenofobia, sobretudo nos países europeus que têm enfrentado o crescente fluxo migratório de refugiados vindos do norte da África e do Oriente Médio.
- III. Os interesses no conflito foram humanitários, uma vez que as intervenções devolveram o caráter democrático aos países antes governados por ditaduras teocráticas e garantiram o desenvolvimento socioeconômico de países onde houve intervenção.
- IV. O sucesso das operações pode ser observado pela retirada das tropas da OTAN dos países onde havia grupos terroristas e os mínimos danos colaterais em ataques preventivos pontuais que atingiram seus objetivos de exterminar exclusivamente radicais paramilitares.

Está correto apenas o que se afirma em:

- A) I e II.
- B) II e III.
- C) III e IV.
- D) I e III.
- E) II e IV.



**Questão 4.** “Uma pesquisa do Ipea (Instituto de Pesquisa Aplicada) realizada em setembro de 2016 que analisou 46 milhões de nomes de trabalhadores do cadastro da RAIS (Relação Anual de Informações Sociais) descobriu que 87,5% dos cadastrados tinham nomes de origem ibérica (de Espanha ou Portugal). Como se sabe, na população brasileira não existem apenas descendentes de europeus, mas também de ameríndios, os brasileiros que moravam aqui antes da chegada dos portugueses, e de africanos, que chegaram aos milhões no país ao longo de vários séculos como escravos.”.

Fonte: Portal NEXO (17 de março de 2017).

A alternativa que explica de forma correta o fenômeno descrito é:

- A) Por conta da miscigenação, os sobrenomes europeus se perpetuaram, uma vez que havia mais mulheres africanas e homens ibéricos.
- B) A barreira linguística tornou mais fácil utilizar os sobrenomes europeus no processo de padronização da população brasileira nos séculos passados.
- C) Além da violência física e psicológica trazida pela escravidão e do genocídio indígena, a invisibilização de sobrenomes africanos e indígenas exemplifica a violência cultural praticada.
- D) Como a maior parte dos descendentes de povos imigrantes europeus era rica e alfabetizada, é natural que apenas os sobrenomes europeus tenham sobrevivido ao decorrer do tempo.
- E) Uma vez que os povos africanos e ameríndios buscavam assemelhar-se aos povos europeus, optaram historicamente por abrir mão de suas tradições e se reconhecerem como ibérico-brasileiros.

**Questão 5.** “Quando os clientes entraram no supermercado Edeka, em Hamburgo, ficaram surpresos ao se depararem com as prateleiras quase vazias. Apenas uma pequena quantidade de produtos que foram feitos na Alemanha estavam lá. Os clientes primeiro pensaram que o mercado tinha esquecido de reabastecer suas gôndolas, mas algumas placas na loja chamaram atenção para o verdadeiro motivo. “*Tão vazio! Essa é uma prateleira sem produtos estrangeiros*”, dizia uma. “*Esta prateleira é bastante chata sem variedade*”, lia-se em outra”.



Fonte: Adaptado de Pragmatismo Político. **Por motivo nobre, supermercado alemão retira todos os produtos das prateleiras**, 31/08/2017. Disponível em:



<https://www.pragmatismopolitico.com.br/2017/08/supermercado-alemao-retira-produtos.html>. Acessado em: 19/05/2018.

Assinale a alternativa que apresenta uma interpretação correta sobre a ação do supermercado Edeka:

A) Como os países da Europa Ocidental, especialmente a Alemanha, têm recebido muitos imigrantes vindos dos países da antiga Europa Oriental em busca de melhores condições de vida, o supermercado quis conscientizar a população alemã da necessidade de adaptação aos hábitos de consumo estrangeiros.

B) Recentemente, a Alemanha iniciou o processo de saída da União Europeia, sobretudo devido à imigração indesejada, que vinha gerando conflitos étnicos e desemprego. Assim, o supermercado quis se posicionar politicamente contra essa decisão, mostrando que nenhum alemão consegue viver sem os estrangeiros.

C) A Alemanha possui um grande sistema de saúde pública que vem perdendo recursos nos últimos anos devido aos gastos com a importação de alimentos. Desse modo, o supermercado quis conscientizar os alemães de que o país precisa produzir maior variedade de produtos para diminuir sua dependência dos estrangeiros.

D) Por ter uma economia bastante sólida, a Alemanha tem sido o destino final de muitos imigrantes e refugiados que chegam à Europa, os quais sofrem preconceito e têm poucas oportunidades. Dessa forma, o supermercado quis conscientizar a população alemã sobre a necessidade de respeito à diversidade e combate à xenofobia.

E) A região sul da Alemanha, onde fica a pequena cidade de Hamburgo, é mundialmente famosa pelos casos de xenofobia, que atrapalham seu desenvolvimento econômico. Assim, o supermercado procurou mostrar que o contato com culturas estrangeiras é benéfico na economia globalizada e ele está até onde os hamburgueses não imaginavam

**Questão 6.** Sobre a produção petrolífera no Brasil atual pode-se afirmar que:

I. Há cerca de 20 anos o petróleo brasileiro era, em sua maioria, oriundo de importações. Atualmente, o país já detém a autossuficiência do produto, ou seja, já produz o suficiente para atender ao mercado interno.

II. No ano de 2005 a camada pré-sal foi descoberta com inúmeras jazidas produtivas de petróleo. A camada está localizada no estado do Paraná, nas proximidades do Porto de Paranapanema, ficando a cerca de 800 km da região litorânea.

III. O petróleo continua sendo descoberto e explorado na plataforma continental e nos mais distantes rincões do subsolo nacional; recentemente foram inauguradas as instalações de escoamento de petróleo no Campo de Rio Urucu, na longínqua Bacia do São Francisco.

Assinale as opções que contém apenas afirmativas corretas.

A) I

B) II

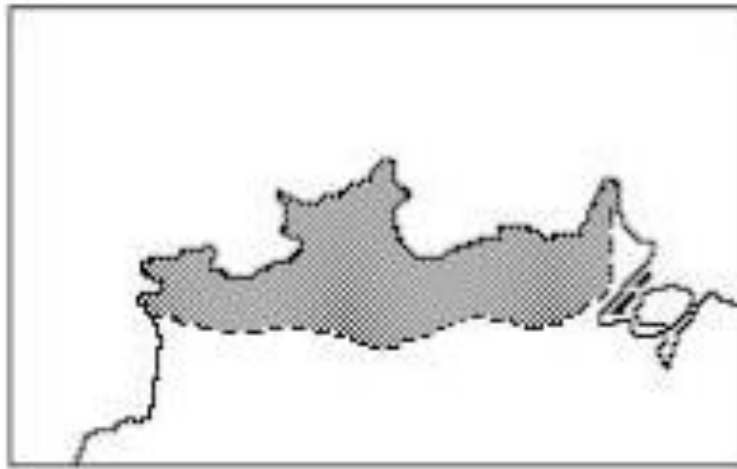
C) III

D) II e III

E) I, II e III



**Questão 7.** Analise atentamente o mapa abaixo:



Fonte: Adaptado de Jurandyr Ross. Os fundamentos da geografia da natureza.  
**Geografia do Brasil.** São Paulo: Edusp, 1996, p. 47

O mapa destaca uma área no norte do Brasil que está associada a estrutura geológica:

- A) das bacias sedimentares.
- B) dos derramamentos de basalto.
- C) dos crátoms.
- D) dos dobramentos antigos.
- E) dos dobramentos modernos.

**Questão 8.**

Com relação aos fatores e elementos climáticos, considere as seguintes afirmativas:

- I. A temperatura diminui dos polos em direção ao Equador.
- II. A temperatura diminui à medida que a altitude aumenta.
- III. A temperatura do litoral é regularizada pela proximidade das águas oceânicas.
- IV. A temperatura do litoral é sempre mais alta que a do interior.

Estão corretas:

- A) I e II
- B) II e III
- C) I, III e IV
- D) II, III e IV
- E) I, II, III, IV



**Questão 9.** Muitos são os rios de coloração escurecida que compõem a rede hídrica nacional. A imagem de satélite abaixo representa o encontro das águas dos rios Negro e Solimões, paisagem tombada como Patrimônio histórico pelo Instituto do Patrimônio Histórico e Artístico Nacional (IPHAN) em 2010.



Fonte: [http://www.popa.com.br/\\_2008/imagens/paisagens/paisagens\\_1143.htm](http://www.popa.com.br/_2008/imagens/paisagens/paisagens_1143.htm). Acesso em 30 de abr. 2018.

A coloração enegrecida do rio Negro intriga muitos dos turistas e moradores da região, assim como aqueles que têm a oportunidade de conhecer as águas escuras do rio Lençóis, na Chapada Diamantina. Existe um fator em comum entre ambos os rios (Negro e Lençóis) que explica a coloração destes, sendo correto afirmar que:

- A) A profundidade destes rios é o principal fator que justificaria sua coloração.
- B) A intensa poluição regional é o principal motivo da coloração escurecida.
- C) Ambos têm coloração enegrecida devido à composição química da rocha matriz originária dos solos de ambas regiões.
- D) A coloração é motivada pelo intenso uso dos solos da região para a prática agrícola.
- E) Ambos têm coloração escurecida devido ao processo de decomposição de matéria orgânica nas águas.

**Questão 10.** Leia o trecho abaixo e responda o que se pede:

“\_\_\_\_\_ é o nome empregado a um tipo de formação vegetal que varia desde um campo herbáceo até uma matriz campestre com árvores esparsas. Esse bioma é típico de regiões de clima tropical, quente e úmido, onde a estação seca é prolongada e durante a estação chuvosa a precipitação pode chegar a mais de 1.000mm/mês”.

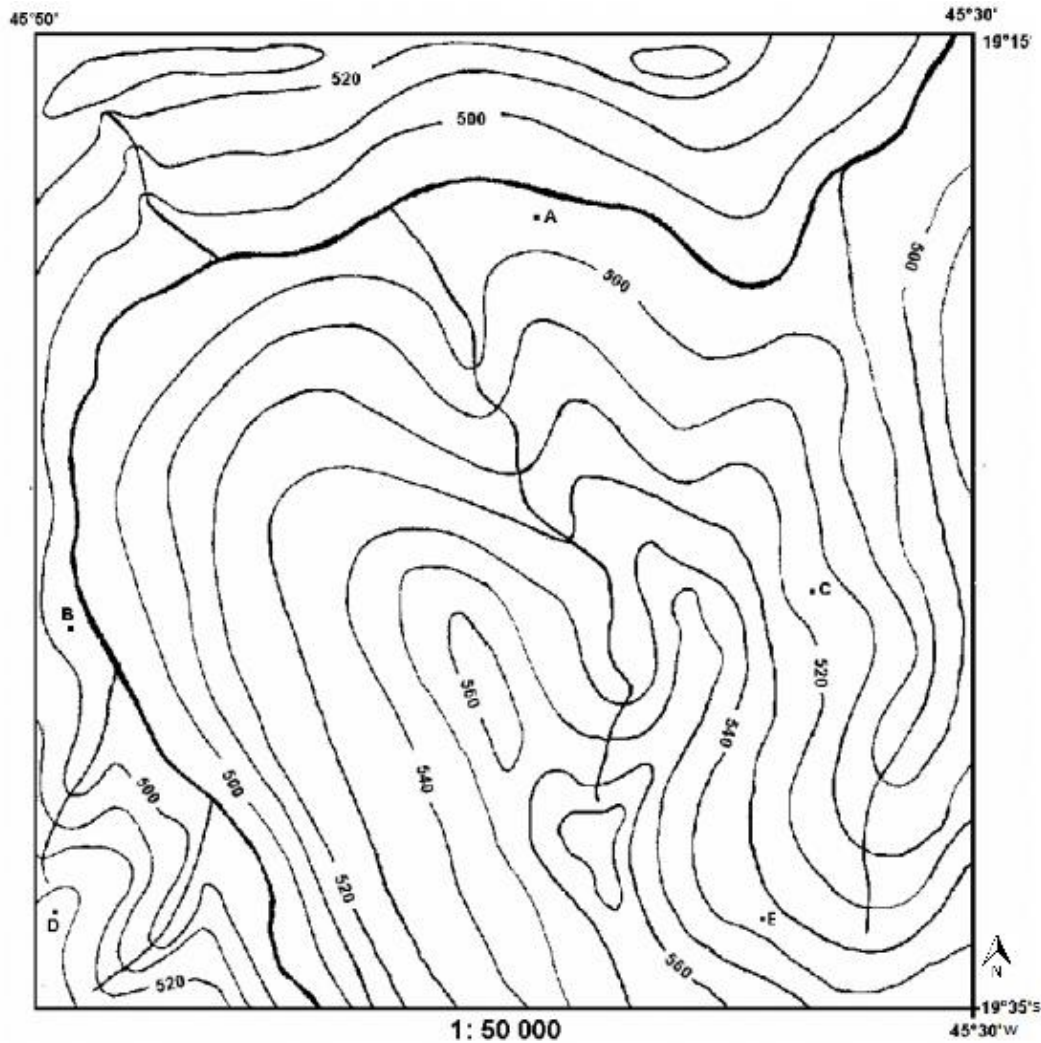
A vegetação retratada no parágrafo é:

- A) Estepe
- B) Floresta Tropical



- C) Campos
- D) Mata de Araucária
- E) Savana

**Questão 11.** Observe o trecho do mapa topográfico abaixo e julgue as afirmativas de I a IV.



- I – O ponto B está localizado mais alto que o ponto C.
- II- O trecho está localizado na região intertropical.
- III- O rio principal se desloca para Nordeste.
- IV – A equidistância das curvas de nível é de 20 metros.

Estão corretas as afirmativas

- A) I e II
- B) I e III
- C) II e III
- D) II, III e IV
- E) I, II, III e IV

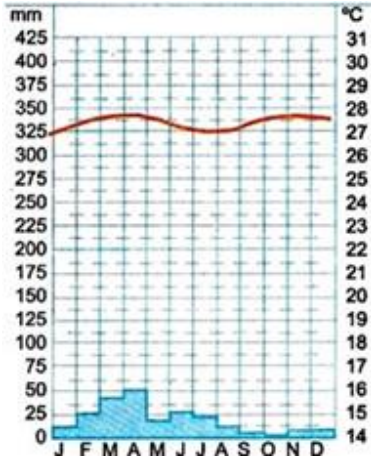




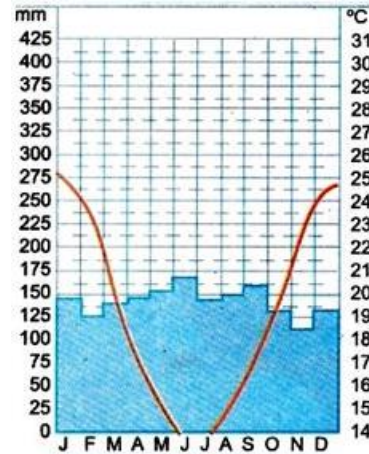
**Questão 12.**

Qual dos climogramas abaixo mais se aproxima ao clima presente na cidade de Bagé – RS?

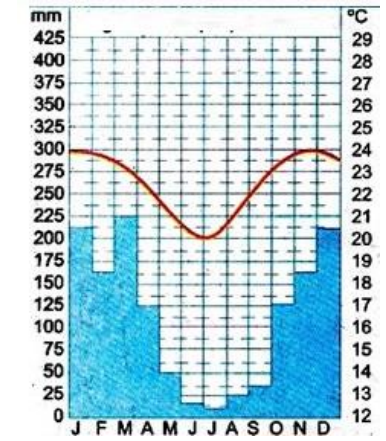
A)



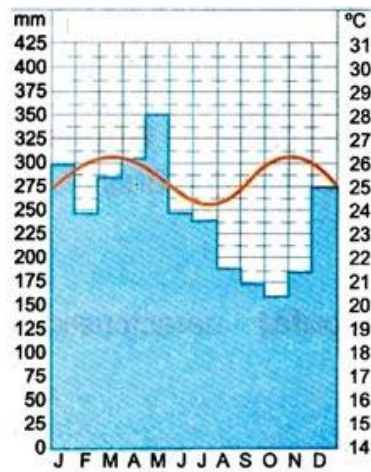
B)



C)



D)



E)

